



**World Vision**  
มูลนิธิศุภนิมิตแห่งประเทศไทย  
World Vision Foundation of Thailand



## โครงการช่วยเหลือฉุกเฉินเพื่อสนับสนุนครอบครัว ที่ได้รับผลกระทบตามแนวชายแดนไทย-กัมพูชา

Emergency Support for Families Affected along the Thai-Cambodian Border Report - March 2026

## คณะทำงาน (Project Team)

Name		Position
Dr.Wimolrat	Seesan	Response Manager
Weerachai	Mukhagung	Provincial Program Manager
Phatchanee	Boonkla	Provincial Program Manager
Nannapat	Sanuanram	Provincial Program Manager
Sangsuree	Thongpliew	Provincial Program Manager
Thitiporn	Suwanakham	Finance Logistics
Waraporn	Yaipudhar	Finance Logistics
Banyen	Muenjob	People & Culture
Anuparp	Salabsaeng	Resource Development
Sayumpoo	Kunbankhong	Technical Programme (GEDSI)
Amonpajee	Auppamai	Child Protection
Niramon	Niramonmonton	Communications & Media
Patinya	Khobchai	Communications & Media
Sumpun	Krobkrajok	Humanitarian & Emergency Affairs
Parinya	Raweesri	Risk & Security
Piraon	Threejaroenchaiwat	MEAL Manager
Jiraporn	Chaising	MEAL Specialist
Eakachai	Nanta	MEAL Specialist
Alonzo	Lee	Advisors
Athinon	Pungsanthia	Advisors
Harley	Hamilton	Advisors

## สรุปผู้บริหาร (Executive Summary)

สถานการณ์ความไม่สงบบริเวณชายแดนไทย-กัมพูชา ส่งผลให้ประชาชนจำนวนมากต้องอพยพออกจากที่อยู่อาศัยและเข้าพักในศูนย์พักพิงชั่วคราว เด็กและครอบครัวจำนวนมากต้องเผชิญกับความไม่แน่นอน ความเครียด และข้อจำกัดด้านพื้นที่สำหรับการเล่น การเรียนรู้ และการพัฒนาการ ซึ่งเพิ่มความเสี่ยงต่อสุขภาพทางจิตใจและการคุ้มครองเด็กในสถานการณ์ฉุกเฉิน

เพื่อตอบสนองต่อสถานการณ์ดังกล่าว มูลนิธิศุภนิมิตแห่งประเทศไทย ร่วมกับองค์กรแพลน อินเตอร์เนชั่นแนล ประเทศไทย (Plan International Thailand) และองค์การยูนิเซฟ ประเทศไทย (UNICEF Thailand) ได้ดำเนินโครงการตอบสนองต่อสถานการณ์ฉุกเฉิน เพื่อสนับสนุนเด็กและครอบครัวที่ได้รับผลกระทบจากการอพยพในศูนย์พักพิงชั่วคราว โดยมุ่งเน้นการสนับสนุนสิ่งของจำเป็นพื้นฐาน การจัดตั้งพื้นที่ปลอดภัยสำหรับเด็ก (Child Friendly Space: CFS) และการสนับสนุนด้านสุขภาพจิตและการเยียวยาทางจิตสังคม (Mental Health and Psychosocial Support: MHPSS) เพื่อช่วยลดผลกระทบจากสถานการณ์วิกฤตและเสริมสร้างความเข้มแข็งของครอบครัวและชุมชนในการดูแลเด็ก

โครงการสามารถเข้าถึงผู้ได้รับผลกระทบจากการอพยพมากกว่า 71,500 คน รวมถึงเด็กกว่า 25,000 คน ผ่านการสนับสนุนสิ่งของจำเป็น พื้นที่ปลอดภัยสำหรับเด็ก และกิจกรรมสนับสนุนสุขภาพจิตใน 7 ศูนย์พักพิงชั่วคราวครอบคลุม 7 จังหวัดชายแดน

ตลอดระยะเวลาการดำเนินโครงการ โครงการสามารถเข้าถึงผู้ได้รับผลกระทบในศูนย์พักพิงชั่วคราวได้อย่างกว้างขวาง โดยให้ความช่วยเหลือแก่ ผู้ได้รับผลประโยชน์รวมทั้งสิ้น 71,537 คน ประกอบด้วย เด็กจำนวน 25,030 คน (เด็กชาย 11,188 คน และเด็กหญิง 13,842 คน) และ ผู้ใหญ่จำนวน 46,507 คน (ผู้ชาย 20,044 คน และผู้หญิง 26,463 คน) นอกจากนี้ โครงการยังสนับสนุน 25,294 ครอบครัว ใน ศูนย์พักพิงชั่วคราวจำนวน 75 แห่ง ครอบคลุม 7 จังหวัดชายแดนที่ได้รับผลกระทบจากสถานการณ์ความไม่สงบ

การเข้าถึงผู้ได้รับผลประโยชน์ในระดับดังกล่าวสะท้อนถึงบทบาทสำคัญของความร่วมมือระหว่างภาคีองค์กรในการตอบสนองต่อความต้องการเร่งด่วนของเด็กและครอบครัวในสถานการณ์ฉุกเฉิน ทั้งในด้านการบรรเทาความเดือดร้อนของครัวเรือน การสร้างพื้นที่ที่ปลอดภัยสำหรับเด็ก และการสนับสนุนการฟื้นฟูด้านสุขภาพจิตของเด็กและครอบครัวภายในศูนย์พักพิง

การดำเนินงานของโครงการไม่เพียงช่วยบรรเทาผลกระทบในระยะสั้นจากสถานการณ์การอพยพเท่านั้น แต่ยังมีส่วนสำคัญในการสร้างสภาพแวดล้อมที่ปลอดภัยสำหรับเด็ก ส่งเสริมการฟื้นฟูสุขภาพจิต และเสริมสร้างความเข้มแข็งของครอบครัวและชุมชนในการดูแลเด็กและรับมือกับสถานการณ์ฉุกเฉินในอนาคต



“ดีใจค่ะ ที่ยังมี  
คนมาดูแล...  
เหมือนเราไม่ได้  
โดดเดี่ยว ยังมี  
ผู้ใหญ่ใจดีคอย  
ช่วยในวันที่  
ลำบากที่สุด”  
.....แม่นกน้อย

## ผลกระทบที่สำคัญ (Key Impact)

ผลการดำเนินโครงการสะท้อนให้เห็นถึงผลลัพธ์เชิงบวกต่อเด็ก ครอบครัว และชุมชนที่ได้รับผลกระทบ ดังนี้

- **61.75%** ของผู้ได้รับความช่วยเหลือระบุว่าสิ่งของที่ได้รับมีประโยชน์และนำไปใช้จริง สะท้อนถึงความเหมาะสมของการสนับสนุนสิ่งของจำเป็นต่อความต้องการของครัวเรือนที่ได้รับผลกระทบจากสถานการณ์วิกฤต (ค่าเฉลี่ย 3.82 คะแนน)
- **75.40%** ของผู้ตอบแบบประเมินเห็นว่าสื่อด้านสุขภาพจิตและการเยียวยาทางจิตสังคม (MHPSS) มีประโยชน์ในระดับมากถึงมากที่สุด แสดงให้เห็นถึงบทบาทของสื่อและกิจกรรมในการสนับสนุนการฟื้นฟูสภาพจิตใจของเด็กและครอบครัว
- **89.68%** ของเด็กที่เข้าร่วมกิจกรรมระบุว่าได้เรียนรู้วิธีดูแลตนเองให้ปลอดภัย จากหนังสือ “พื้นที่ปลอดภัยของฉันในวันที่มีเรื่องแย่ ๆ” ซึ่งช่วยเสริมสร้างความรู้และทักษะพื้นฐานในการป้องกันตนเองในสถานการณ์ที่มีความเสี่ยง
- **68.46%** ของผู้ตอบแบบประเมินเห็นว่าชุมชนมีความพร้อมในการรับมือเหตุการณ์ในอนาคต เพิ่มขึ้น สะท้อนถึงการเสริมสร้างศักยภาพของชุมชนในการจัดการสถานการณ์ฉุกเฉิน
- **69.55%** เห็นว่าศูนย์เพื่อนเด็กเปิดโอกาสให้เด็กทุกกลุ่มมีส่วนร่วมในกิจกรรมอย่างเท่าเทียม รวมถึงเด็กกลุ่มเปราะบาง เช่น เด็กพิการ เด็กชาติพันธุ์ และเด็กที่ต้องการการดูแลพิเศษ
- **69.23%** ประเมินว่าศูนย์เพื่อนเด็กเป็นพื้นที่ปลอดภัยสำหรับเด็ก ในการเล่น เรียนรู้ และได้รับการสนับสนุนด้านจิตสังคม

ผลลัพธ์ดังกล่าวสะท้อนให้เห็นว่าโครงการไม่เพียงตอบสนองต่อความต้องการเร่งด่วนของผู้ได้รับผลกระทบเท่านั้น แต่ยังช่วยเสริมสร้างความรู้ ทักษะ และความเข้มแข็งของครอบครัวและชุมชนในการดูแลเด็กในสถานการณ์วิกฤต

## ช่องว่างสำคัญและประเด็นที่ควรพัฒนา (Key Gaps and Areas for Improvement)

แม้โครงการจะสามารถสนับสนุนเด็กและครอบครัวในศูนย์พักพิงได้ในระดับหนึ่ง แต่ผลการประเมินยังสะท้อนให้เห็นถึงช่องว่างของการดำเนินงานที่ควรได้รับการพัฒนาเพิ่มเติม ได้แก่

- ระดับความพึงพอใจและการรับรู้ประโยชน์ของกิจกรรมบางส่วนยังอยู่ในระดับปานกลาง สะท้อนถึงความจำเป็นในการปรับปรุงแบบกิจกรรมให้ตอบสนองต่อความต้องการของเด็กและครอบครัวได้ดียิ่งขึ้น
- การเข้าถึงกิจกรรมของเด็กบางกลุ่มยังมีข้อจำกัด โดยเฉพาะเด็กที่มีความต้องการพิเศษ หรือเด็กที่อาศัยอยู่ในพื้นที่ห่างจากจุดจัดกิจกรรม
- ข้อจำกัดด้านทรัพยากร บุคลากร และสื่อกิจกรรมในสถานการณ์ฉุกเฉิน ส่งผลให้การดำเนินกิจกรรมบางส่วนยังไม่สามารถดำเนินการได้อย่างครอบคลุมทุกกลุ่มเป้าหมาย

## แนวทางการดำเนินงานในระยะต่อไปและข้อเสนอแนะ (Way Forward / Recommendations)

เพื่อเพิ่มประสิทธิภาพและความยั่งยืนของการดำเนินงานในอนาคต ควรพิจารณาแนวทางต่อไปนี้

- เสริมสร้างศักยภาพของอาสาสมัครและผู้นำชุมชนในการจัดกิจกรรมสำหรับเด็กในสถานการณ์ฉุกเฉิน
- พัฒนาชุดกิจกรรมและสื่อด้านสุขภาพจิตและจิตสังคม (MHPSS Toolkit) สำหรับใช้ในศูนย์พักพิง
- พัฒนาระบบติดตามและประเมินผลที่เหมาะสมกับบริบทภาคสนาม เพื่อให้สามารถใช้ข้อมูลในการปรับปรุงการดำเนินงานได้อย่างต่อเนื่อง

โครงการนี้มีบทบาทสำคัญในการตอบสนองต่อความต้องการเร่งด่วนของเด็กและครอบครัวที่ได้รับผลกระทบจากสถานการณ์ความไม่สงบ พร้อมทั้งช่วยเสริมสร้างศักยภาพของครอบครัวและชุมชนในการคุ้มครองเด็กและรับมือกับสถานการณ์ฉุกเฉินในอนาคต ซึ่งสะท้อนถึงคุณค่าของการลงทุนด้านมนุษยธรรมที่ช่วยสร้างผลกระทบเชิงบวกทั้งในระยะสั้นและระยะยาวต่อเด็ก ครอบครัว และชุมชน

## 1

# ภาพรวมโครงการ (Project Overview)







## 1.1. ข้อมูลพื้นฐานของโครงการ (Project Information)

Item	Details
Project Title	โครงการช่วยเหลือฉุกเฉินเพื่อสนับสนุนครอบครัวที่ได้รับผลกระทบตามแนวชายแดนไทย-กัมพูชา (Emergency Support for Families Affected along the Thai-Cambodian Border)
Project Code	Programme HPD2022149 - Standby capacity to respond to Code & Title: Humanitarian Situations Project Code & Title: THL/PCA2022110
Project Objectives	<ol style="list-style-type: none"><li>เพื่อประเมินสถานการณ์และความต้องการเร่งด่วนของประชาชนที่อพยพเข้าสู่ศูนย์พักพิงในพื้นที่ชายแดนไทย-กัมพูชา (Conduct rapid assessment of the needs of displaced populations in temporary shelters along the Thai-Cambodian border.)</li><li>เพื่อสนับสนุนการให้ความช่วยเหลือด้านสิ่งของจำเป็นแก่ผู้ได้รับผลกระทบ โดยเฉพาะเด็กและครอบครัวที่มีความเปราะบาง (Provide essential relief items for affected households, particularly children and vulnerable families.)</li><li>เพื่อจัดตั้งพื้นที่ปลอดภัยสำหรับเด็ก (Child-Friendly Spaces) เพื่อส่งเสริมการเรียนรู้ การเล่น และการฟื้นฟูสภาพจิตใจของเด็กในสถานการณ์วิกฤต (Establish Child-Friendly Spaces (CFS) to support children's learning, play, and psychosocial recovery.)</li><li>เพื่อให้บริการสนับสนุนด้านสุขภาพจิตและการเยียวยาทางจิตสังคมแก่เด็ก ครอบครัว และผู้ได้รับผลกระทบ (Provide mental health and psychosocial support (MHPSS) for children, families, and affected communities.)</li><li>เพื่อสนับสนุนการประสานงานกับหน่วยงานภาครัฐและองค์กรเครือข่ายในการดูแลและคุ้มครองประชาชนในศูนย์พักพิงอย่างมีประสิทธิภาพ (Strengthen coordination with government agencies and local partners to ensure effective protection and assistance in evacuation centers.)</li></ol>
Project Start Date	กรกฎาคม 2025 (July 2025)
Project End Date	มีนาคม 2026 (March 2026)
Report Date	(15 มีนาคม 2026) 15 March 2026

## 1.2 บริบทและภาพรวมของสถานการณ์ (Context / Situation Overview)

มูลนิธิศุภนิมิตแห่งประเทศไทยดำเนินโครงการตอบสนองสถานการณ์ตามแนวชายแดนไทย-กัมพูชาในพื้นที่อำเภอตามแนวชายแดนของ 7 จังหวัด ได้แก่ ศรีสะเกษ สุรินทร์ บุรีรัมย์ สระแก้ว อุบลราชธานี จันทบุรี และตราด พื้นที่ดังกล่าวอยู่ในบริบทด้านความมั่นคงชายแดน (border security context) ที่มีความเปราะบาง โดยบางพื้นที่ยังคงมีการปฏิบัติการทางทหารอย่างต่อเนื่อง ส่งผลให้เกิดการอพยพของประชาชน (displacement) และมีการจัดตั้งศูนย์พักพิงชั่วคราว (temporary shelters) เพื่อรองรับผู้ที่ได้รับผลกระทบ นอกจากนี้ พื้นที่ชายแดนบางส่วนยังไม่ได้มีการกำหนดเขตแดนอย่างชัดเจน

และยังเป็นพื้นที่ที่ได้รับผลกระทบจากทุ่นระเบิด (mine-affected areas) ซึ่งเพิ่มความเสี่ยงต่อความปลอดภัยและการดำรงชีวิตของประชาชนในพื้นที่ ด้วยเหตุนี้ การดำเนินงานเพื่อสนับสนุนและคุ้มครองประชาชนที่ได้รับผลกระทบ (affected populations) ในพื้นที่ชายแดนจึงมีความจำเป็นอย่างเร่งด่วน

	<p><b>Affected Administrative Areas:</b> 45 Districts, 336 Subdistricts, 4,085 Villages</p>		<p><b>Evacuation Centers:</b> 900 Sites</p>
	<p><b>Affected Population:</b> 226,620 People</p>		<p><b>Schools Affected:</b> 1,000 Schools</p>
	<p><b>Affected Households:</b> 310,831 Households</p>		<p><b>Students Affected:</b> 23,797 Students</p>

สถานการณ์ความตึงเครียดตามแนวชายแดนส่งผลกระทบต่อพื้นที่ชายแดนใน 7 จังหวัด **ครอบคลุม 45 อำเภอ 336 ตำบล และ 4,085 หมู่บ้าน** โดยมีครัวเรือนที่ได้รับผลกระทบประมาณ **310,831 ครัวเรือน** และมีประชาชนต้องอพยพออกจากพื้นที่เพื่อความปลอดภัยจำนวนมาก ปัจจุบันมีผู้พลัดถิ่นมากกว่า **226,620 คน** ที่เข้าพักในศูนย์พักพิงชั่วคราวกว่า **900 แห่ง** ในพื้นที่จังหวัดชายแดน นอกจากนี้ยังมีนักเรียนกว่า **23,797 คน** ที่ได้รับผลกระทบจากการปิดโรงเรียนชั่วคราวในกว่า **1,000 โรงเรียน** เพื่อความปลอดภัยของนักเรียนและบุคลากรทางการศึกษา ขณะเดียวกัน ศูนย์บริการสุขภาพ 19 แห่งได้รับผลกระทบ และโรงพยาบาล 7 แห่งต้องปิดให้บริการชั่วคราว ส่งผลให้การเข้าถึงบริการด้านสุขภาพของประชาชน โดยเฉพาะกลุ่มเปราะบาง เช่น เด็ก ผู้สูงอายุ ผู้พิการ และสตรีตั้งครรภ์ ลดลงอย่างมีนัยสำคัญจากการประเมินสถานการณ์เบื้องต้น พบว่ายังคงมีช่องว่างสำคัญด้านความช่วยเหลือด้านมนุษยธรรม โดยเฉพาะการสนับสนุนสิ่งของจำเป็นเพื่อการดำรงชีพ การคุ้มครองเด็ก และการสนับสนุนด้านจิตสังคมสำหรับประชาชนที่ได้รับผลกระทบ (สถานการณ์เดือนมกราคม 2026)

จากการดำเนินการ การประเมินสถานการณ์และความต้องการแบบเร่งด่วน (Rapid Assessment) ในศูนย์พักพิงที่ได้รับผลกระทบ พบว่า แม้ว่าภาครัฐได้จัดตั้งศูนย์พักพิงและให้การช่วยเหลือด้านอาหาร น้ำดื่ม และบริการพื้นฐานแล้ว แต่ยังคงมี ช่องว่างสำคัญด้านความช่วยเหลือด้านมนุษยธรรม โดยเฉพาะในด้าน สิ่งของจำเป็นพื้นฐานสำหรับการดำรงชีวิต พื้นที่ปลอดภัยสำหรับเด็ก และการสนับสนุนด้านสุขภาพจิตและการเยียวยาทางจิตสังคม (MHPSS)

ผลการประเมินจากการสัมภาษณ์ผู้ให้ข้อมูลหลัก การสังเกตการณ์ภาคสนาม และการทบทวนข้อมูลจากหน่วยงานที่เกี่ยวข้อง ชี้ให้เห็นว่า ศูนย์พักพิงบางแห่งยังคงขาดแคลนชุดสุขอนามัยและสิ่งของจำเป็นสำหรับครัวเรือน เด็กจำนวนมากไม่มีพื้นที่ปลอดภัยสำหรับการเล่นและการเรียนรู้ ขณะที่ทั้งเด็กและผู้ใหญ่จำนวนมากมีภาวะความเครียด ความวิตกกังวล และความหวาดกลัวจากสถานการณ์ความไม่สงบ

ดังนั้น World Vision Foundation of Thailand จึงนำผลการประเมินดังกล่าวมาใช้เป็นฐานข้อมูลในการวางแผนตอบสนองฉุกเฉิน เพื่อสนับสนุนการช่วยเหลือด้านมนุษยธรรมในสามด้านหลัก ได้แก่ การสนับสนุนสิ่งของจำเป็นพื้นฐาน การจัดตั้งพื้นที่ปลอดภัยสำหรับเด็ก และการให้บริการด้านสุขภาพจิตและการเยียวยาทางจิตสังคม โดยมุ่งเน้นการช่วยเหลือ เด็กและกลุ่มเปราะบางในศูนย์พักพิง เป็นสำคัญ โดยได้มุ่งเน้นการสนับสนุนดังนี้



Basic Relief Items



Child-Friendly Spaces  
(CFS)



Psycho-social  
Support Materials

- **สิ่งของจำเป็นพื้นฐาน**สำหรับการดำรงชีวิต เช่น ชุดสุขอนามัยครอบครัว น้ำดื่มสะอาด อาหาร สำหรับกลุ่มเปราะบาง เสื้อผ้า และสิ่งของจำเป็นสำหรับเด็ก
- **พื้นที่ปลอดภัยสำหรับเด็ก (Child-Friendly Space)** เพื่อให้เด็กมีพื้นที่สำหรับการเล่น การเรียนรู้ และการฟื้นฟูพัฒนาการในสถานการณ์ฉุกเฉิน
- **การสนับสนุนสื่อและอุปกรณ์**สำหรับกิจกรรมด้านสุขภาพจิตและการเยียวยาทางจิตสังคม (MHPSS) เพื่อเสริมการจัดกิจกรรมฟื้นฟูจิตใจสำหรับเด็กและครอบครัวที่ได้รับผลกระทบจากสถานการณ์ความไม่สงบ

### 1.3 วัตถุประสงค์ของโครงการ (Project Objectives)

- 1 เพื่อประเมินสถานการณ์และความต้องการเร่งด่วนของประชาชนที่อพยพเข้าสู่ศูนย์พักพิงในพื้นที่ชายแดนไทย-กัมพูชา
- 2 เพื่อสนับสนุนการให้ความช่วยเหลือด้านสิ่งของจำเป็นแก่ผู้ได้รับผลกระทบ โดยเฉพาะเด็กและครอบครัวที่มีความเปราะบาง
- 3 เพื่อจัดตั้งพื้นที่ปลอดภัยสำหรับเด็ก (Child-Friendly Spaces) เพื่อส่งเสริมการเรียนรู้ การเล่น และการฟื้นฟูสภาพจิตใจของเด็กในสถานการณ์วิกฤต
- 4 เพื่อให้บริการสนับสนุนด้านสุขภาพจิตและการเยียวยาทางจิตสังคมแก่เด็ก ครอบครัว และผู้ได้รับผลกระทบ
- 5 เพื่อสนับสนุนการประสานงานกับหน่วยงานภาครัฐและองค์กรเครือข่ายในการดูแลและคุ้มครองประชาชนในศูนย์พักพิงอย่างมีประสิทธิภาพ

### 1.4 กลุ่มเป้าหมายที่ได้รับผลกระทบจากสถานการณ์ (Affected Populations)

โครงการมุ่งให้ความช่วยเหลือแก่ประชาชนที่ได้รับผลกระทบจากสถานการณ์ความไม่สงบบริเวณชายแดนไทย-กัมพูชา ซึ่งต้องอพยพเข้าพักในศูนย์พักพิงชั่วคราวที่จัดตั้งโดยภาครัฐและหน่วยงานท้องถิ่นในพื้นที่จังหวัดชายแดน จากข้อมูลสถานการณ์ล่าสุด มีการจัดตั้งศูนย์พักพิงชั่วคราวจำนวน 603 แห่ง รองรับประชาชนประมาณ 199,405 คน ใน 7 จังหวัดชายแดน ได้แก่ สุรินทร์ ศรีสะเกษ บุรีรัมย์ สระแก้ว อุบลราชธานี ตราด และจันทบุรี จากการประเมินสถานการณ์พบว่า ผู้พักพิงจำนวนมากเป็น กลุ่มเปราะบาง ที่ต้องการความช่วยเหลือเร่งด่วนทั้งด้านการดำรงชีวิต ความปลอดภัย และการฟื้นฟูด้านจิตใจ

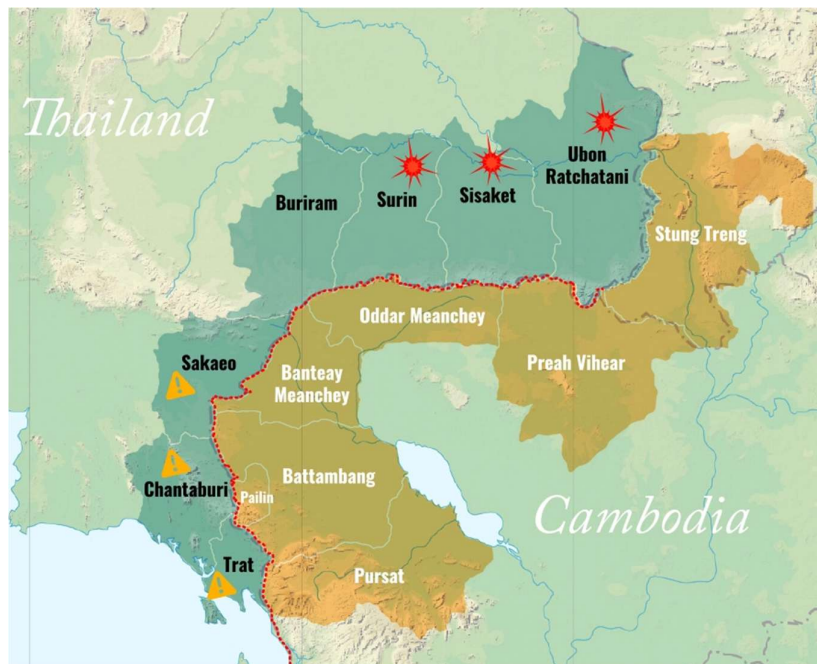
กลุ่มเป้าหมายหลักของโครงการ ได้แก่

- เด็กและเยาวชนที่ได้รับผลกระทบจากการอพยพและการหยุดชะงักของการศึกษา
- เด็กที่ได้รับการสนับสนุนจาก World Vision Foundation of Thailand (Registered Children – RC)
- ครอบครัวที่ได้รับผลกระทบจากการอพยพและการสูญเสียรายได้

- ผู้สูงอายุ
- ผู้พิการ
- สตรีตั้งครรภ์และสตรีให้นมบุตร
- คริวเรือที่มีรายได้น้อยและขาดแคลนทรัพยากรพื้นฐาน

โครงการจะให้ความสำคัญกับ เด็กและครอบครัวที่มีความเปราะบาง เป็นลำดับแรก โดยมุ่งเน้นการสนับสนุนด้านสิ่งของจำเป็น พื้นที่ปลอดภัยสำหรับเด็ก และการส่งเสริมกิจกรรมด้านจิตสังคม เพื่อช่วยบรรเทาผลกระทบจากสถานการณ์ฉุกเฉินในศูนย์พักพิง

### 1.5 พื้นที่ดำเนินงาน (Project Implementation Area)



รูปภาพที่ 1 แสดงพื้นที่ดำเนินโครงการตามแนวชายแดนไทย-กัมพูชา

การดำเนินโครงการจะครอบคลุมพื้นที่จังหวัดชายแดนไทย-กัมพูชาที่ได้รับผลกระทบจากสถานการณ์ความไม่สงบและการอพยพของประชาชน โดยพื้นที่เป้าหมายประกอบด้วย 7 จังหวัดชายแดน ได้แก่

1. จังหวัดสุรินทร์
2. จังหวัดศรีสะเกษ
3. จังหวัดบุรีรัมย์
4. จังหวัดสระแก้ว
5. จังหวัดอุบลราชธานี
6. จังหวัดตราด
7. จังหวัดจันทบุรี

การดำเนินงานจะมุ่งเน้นใน ศูนย์พักพิงชั่วคราว (Evacuation Centers) ที่จัดตั้งโดยหน่วยงานภาครัฐ องค์กรปกครองส่วนท้องถิ่น และภาคีเครือข่ายในพื้นที่ เพื่อรองรับประชาชนที่ได้รับผลกระทบจากสถานการณ์ความไม่สงบและการอพยพฉุกเฉินออกการคัดเลือกพื้นที่ดำเนินงานจะพิจารณาจาก ระดับ

ผลกระทบของสถานการณ์ จำนวนประชากรที่พักพิงในศูนย์ และความต้องการความช่วยเหลือด้านมนุษยธรรม โดยให้ความสำคัญกับศูนย์พักพิงที่มี เด็กและครอบครัวในกลุ่มเปราะบางจำนวนมาก เป็นลำดับแรก

#### 1.6 ระยะเวลาดำเนินโครงการ (Project Implementation Period)

สถานการณ์ความไม่สงบบริเวณชายแดนไทย-กัมพูชาในปี 2568 มีการเปลี่ยนแปลงตามบริบทด้านความมั่นคงของพื้นที่ โดยในช่วง เดือนกรกฎาคม-สิงหาคม 2568 สถานการณ์โดยรวมอยู่ในระดับเฝ้าระวัง แม้จะมีความตึงเครียดเป็นระยะจากประเด็นข้อพิพาทชายแดน แต่ยังไม่เกิดเหตุปะทะรุนแรง ทำให้หน่วยงานในพื้นที่สามารถดำเนินกิจกรรมเตรียมความพร้อมและสนับสนุนชุมชนได้ตามปกติ อย่างไรก็ตาม ในช่วง เดือนธันวาคม 2568 สถานการณ์ได้ทวีความตึงเครียดและเกิดเหตุปะทะบริเวณพื้นที่ชายแดน ส่งผลให้มีการประกาศเตือนภัยและอพยพประชาชนออกจากพื้นที่เสี่ยงเข้าสู่ศูนย์พักพิงชั่วคราวในหลายจังหวัดชายแดน

จากสถานการณ์ดังกล่าว โครงการจึงกำหนด ระยะเวลาดำเนินงานออกเป็น 2 ระยะ (Phase) ได้แก่ ระยะเตรียมความพร้อมในช่วงที่สถานการณ์อยู่ในระดับเฝ้าระวัง และระยะการตอบสนองฉุกเฉินภายหลังเกิดเหตุปะทะและการอพยพของประชาชนเข้าสู่ศูนย์พักพิง โดยรายละเอียดระยะเวลาดำเนินโครงการ แสดงดังตารางต่อไปนี้

Phase	Period	Situation Context
Phase 1	July – August 2025	ช่วงเฝ้าระวังสถานการณ์ชายแดนและการเตรียมความพร้อมของชุมชน
Phase 2	December 2025 – March 2026	ช่วงตอบสนองเหตุปะทะและการอพยพของประชาชนเข้าสู่ศูนย์พักพิง

ตารางที่ 1 แสดงการแบ่งระยะการดำเนินโครงการตามสถานการณ์ชายแดน

## 2

## กิจกรรมหลักของโครงการ (Key Interventions / Activities)

เพื่อตอบสนองต่อความต้องการเร่งด่วนของเด็ก ครอบครัว และชุมชนที่ได้รับผลกระทบจากสถานการณ์ความไม่สงบ โครงการมุ่งเน้นการดำเนิน**กิจกรรมหลัก (Core Interventions)** ที่ช่วยบรรเทาผลกระทบด้านการดำรงชีวิต การคุ้มครองเด็ก และการฟื้นฟูด้านจิตสังคม โดย

- (1) การสนับสนุนสิ่งของจำเป็นพื้นฐานสำหรับครัวเรือน
- (2) การจัดตั้งพื้นที่ปลอดภัยสำหรับเด็ก (Child-Friendly Space: CFS) และ
- (3) การสนับสนุนสื่อและอุปกรณ์สำหรับกิจกรรมด้านสุขภาพจิตและการเยียวยาทางจิตสังคม (MHPSS) (Mental Health and Psychosocial Support: MHPSS) เพื่อช่วยให้เด็กและครอบครัวสามารถฟื้นฟูสภาพความเป็นอยู่และความเป็นอยู่ที่ดีในช่วงสถานการณ์ฉุกเฉิน

ตารางต่อไปนี้จะสรุป **กิจกรรมหลักของโครงการ รายละเอียดการดำเนินงาน และผลลัพธ์ที่คาดหวัง** เพื่อแสดงภาพรวมของแนวทางการตอบสนองต่อสถานการณ์ฉุกเฉินในพื้นที่เป้าหมาย

กิจกรรม (Activity)	คำอธิบาย (Description)	รายละเอียดกิจกรรม (Key Activities)	ผลลัพธ์ที่คาดหวัง (Expected Results)
<b>1. การแจกจ่ายสิ่งของจำเป็นพื้นฐานสำหรับการดำรงชีวิต (Emergency Survival Kit Distribution)</b>	<p>สนับสนุนสิ่งของจำเป็นพื้นฐานสำหรับครัวเรือนที่อาศัยอยู่ในศูนย์พักพิงหรือครัวเรือนที่ได้รับผลกระทบจากสถานการณ์ความไม่สงบ เพื่อให้สามารถดำรงชีวิตได้อย่างเหมาะสมและปลอดภัยในช่วงสถานการณ์ฉุกเฉิน</p>	<ul style="list-style-type: none"> <li>- ประเมินจำนวนครัวเรือนที่ต้องการความช่วยเหลือในแต่ละศูนย์พักพิง</li> <li>- จัดซื้อสิ่งของจำเป็น เช่น ชุดสุขอนามัย ครอบครั้ว น้ำดื่มสะอาด อาหารสำหรับกลุ่มเปราะบาง เสื้อผ้า และสิ่งของจำเป็นสำหรับเด็ก</li> <li>- จัดเตรียมและบรรจุสิ่งของตามมาตรฐานชุดยั้งชีพสำหรับครัวเรือน</li> <li>- วางแผนการขนส่งและกระจายสิ่งของไปยังศูนย์พักพิง</li> <li>- ดำเนินการแจกจ่ายสิ่งของให้ครัวเรือนตามระบบลงทะเบียน</li> <li>- เก็บข้อมูลผู้รับความช่วยเหลือและข้อเสนอแนะหลังการแจกจ่าย (Post Distribution Monitoring)</li> </ul>	<p>ครอบครั้วผู้ได้รับผลกระทบมีอาหาร น้ำดื่มสะอาด และสิ่งของจำเป็นสำหรับการดำรงชีวิต สามารถดำรงชีวิตในศูนย์พักพิงได้อย่างเหมาะสม และมีคุณภาพชีวิตที่ดีขึ้นในช่วงสถานการณ์ฉุกเฉิน</p>
<b>2. การจัดตั้งพื้นที่ปลอดภัยสำหรับเด็ก (Child-Friendly Space: CFS)</b>	<p>จัดตั้งพื้นที่ปลอดภัยสำหรับเด็กภายในศูนย์พักพิง เพื่อให้เด็กมีพื้นที่สำหรับการเล่น การเรียนรู้ และการฟื้นฟูพัฒนาการตามวัยในสถานการณ์ฉุกเฉิน</p>	<ul style="list-style-type: none"> <li>- สำรวจและกำหนดพื้นที่ที่เหมาะสมและปลอดภัยสำหรับการจัดตั้ง CFS ภายในศูนย์พักพิง</li> <li>- สนับสนุนเจ้าหน้าที่ อาสาสมัคร และเยาวชนแกนนำในการจัดกิจกรรมสำหรับเด็ก โดยจัดอบรมให้กับแกนนำและอาสาสมัคร</li> <li>- จัดเตรียมอุปกรณ์กิจกรรม เช่น ของเล่น หนังสือ อุปกรณ์ศิลปะ และสื่อการเรียนรู้</li> <li>- ออกแบบกิจกรรมให้เหมาะสมกับช่วงวัย (0-6 ปี, 7-12 ปี และ 13-18 ปี)</li> <li>- จัดตารางกิจกรรมประจำวันสำหรับเด็ก</li> <li>- จัดกิจกรรมฟื้นฟูจิตใจผ่านการเล่น ศิลปะ ดนตรี และการเล่าเรื่อง</li> </ul>	<p>เด็กในศูนย์พักพิงมีพื้นที่ปลอดภัยสำหรับการเล่น การเรียนรู้ และการแสดงออก ช่วยลดความเครียด ความหวาดกลัว และส่งเสริมการฟื้นฟูสภาพจิตใจและพัฒนาการของเด็กในสถานการณ์ฉุกเฉิน</p>

กิจกรรม (Activity)	คำอธิบาย (Description)	รายละเอียดกิจกรรม (Key Activities)	ผลลัพธ์ที่คาดหวัง (Expected Results)
<b>3. การสนับสนุนสื่อและอุปกรณ์ สำหรับกิจกรรมด้านสุขภาพจิต และการเยียวยาทางจิตสังคม (MHPSS)</b>	สนับสนุนสื่อ อุปกรณ์ และเครื่องมือ สำหรับการจัดกิจกรรมด้านสุขภาพจิตและ การเยียวยาทางจิตสังคม เพื่อช่วยฟื้นฟู สภาพจิตใจของเด็กและครอบครัวที่ได้รับ ผลกระทบจากสถานการณ์ความไม่สงบ	<ul style="list-style-type: none"> <li>- เก็บข้อมูลและข้อเสนอแนะเพื่อนำไปปรับปรุงการดำเนินงานกิจกรรม</li> <li>- ประเมินความต้องการด้านสื่อและอุปกรณ์สำหรับกิจกรรม MHPSS ในศูนย์พักพิง</li> <li>- จัดหาอุปกรณ์สำหรับกิจกรรม เช่น อุปกรณ์ศิลปะ ของเล่น หนังสือ เกม สร้างสรรค์ และสื่อการเรียนรู้สำหรับเด็ก</li> <li>- สนับสนุนชุดกิจกรรมที่ช่วยส่งเสริมการแสดงออกทางอารมณ์ เช่น การวาดภาพ การเล่าเรื่อง และกิจกรรมกลุ่ม</li> <li>- สนับสนุนหนังสือกิจกรรมสำหรับเด็กเรื่อง “พื้นที่ปลอดภัยของฉันในวันที่มีเรื่องแย่ๆ (My Safe Place When Terrible Things Happen)” เพื่อมอบให้แก่เด็กนักเรียนในโรงเรียนพื้นที่เป้าหมาย</li> <li>- ติดตามและประเมินผลการใช้สื่อและอุปกรณ์ในการจัดกิจกรรม</li> </ul>	เด็กและครอบครัวที่ได้รับผลกระทบมีโอกาสเข้าร่วมกิจกรรมที่ช่วยลดความเครียด ความวิตกกังวล และช่วยฟื้นฟูสภาพจิตใจ ทำให้สามารถปรับตัวต่อสถานการณ์ได้ดีขึ้น

ตารางที่ 2 แสดงข้อมูลสรุป กิจกรรมหลักของโครงการ รายละเอียดการดำเนินงาน และผลลัพธ์ที่คาดหวัง

ในการตอบสนองต่อสถานการณ์ฉุกเฉิน โครงการมุ่งเน้นการช่วยเหลือด้านมนุษยธรรมที่ครอบคลุมทั้งความต้องการพื้นฐานของครอบครัวที่ได้รับผลกระทบ และการคุ้มครองเด็กตามมาตรฐานด้านการคุ้มครองเด็กในภาวะฉุกเฉิน โดยให้ความสำคัญกับการเข้าถึงกลุ่มเปราะบาง เช่น เด็ก ผู้หญิง ผู้สูงอายุ และผู้พิการ การดำเนินงานในระยะเร่งด่วนประกอบด้วย การสนับสนุนสิ่งของจำเป็นพื้นฐานสำหรับการดำรงชีวิต เช่น ชุดสุขอนามัยครอบครัว น้ำดื่มสะอาด อาหารสำหรับกลุ่มเปราะบาง เสื้อผ้า และสิ่งของจำเป็นสำหรับเด็ก รวมถึงการจัดตั้ง พื้นที่ปลอดภัยสำหรับเด็ก (Child-Friendly Space: CFS) เพื่อให้เด็กมีพื้นที่สำหรับการเล่น การเรียนรู้ และการฟื้นฟูพัฒนาการในสถานการณ์ฉุกเฉิน นอกจากนี้ โครงการยังสนับสนุนสื่อและอุปกรณ์สำหรับกิจกรรมด้าน การสนับสนุนสุขภาพจิตและการเยียวยาทางจิตสังคม (Mental Health and Psychosocial Support: MHPSS) เพื่อเสริมสร้างความเข้มแข็งทางจิตใจให้กับเด็กและครอบครัวที่ได้รับผลกระทบจากสถานการณ์ความไม่สงบ

การดำเนินงานทั้งหมดให้ความสำคัญกับการมีส่วนร่วมของชุมชน การประสานงานกับหน่วยงานท้องถิ่น และการดำเนินงานตามหลักความรับผิดชอบต่อผู้ได้รับผลกระทบ เพื่อให้การช่วยเหลือมีประสิทธิภาพ โปร่งใส และตอบสนองต่อความต้องการของชุมชนอย่างเหมาะสมตามภารกิจกรมสนับสนุนโครงการ (Programme Support Activities)

กิจกรรม (Activity)	คำอธิบาย (Description)	รายละเอียดกิจกรรม (Key Activities)	ผลลัพธ์ที่คาดหวัง (Expected Results)
<b>Rapid Assessment &amp; Planning</b> การประเมินสถานการณ์เร่งด่วน	ประเมินสถานการณ์และความต้องการของผู้ได้รับผลกระทบในศูนย์พักพิง เช่น จำนวนประชากร เด็ก กลุ่มเปราะบาง บริการที่มีอยู่ และช่องว่างของการช่วยเหลือ เพื่อใช้เป็นข้อมูลในการวางแผนการตอบสนองฉุกเฉินอย่างเหมาะสม	<ul style="list-style-type: none"> <li>- ประสานงานกับหน่วยงานท้องถิ่นและผู้ดูแลศูนย์พักพิงเพื่อเข้าถึงข้อมูลเบื้องต้น</li> <li>- ลงพื้นที่สำรวจศูนย์พักพิงเพื่อเก็บข้อมูลจำนวนประชากร เด็ก และกลุ่มเปราะบาง</li> <li>- สัมภาษณ์ผู้นำชุมชน ครูอาสาสมัคร และเจ้าหน้าที่ท้องถิ่นเกี่ยวกับความต้องการเร่งด่วน</li> <li>- วิเคราะห์ช่องว่างของบริการ เช่น อาหาร น้ำสะอาด พื้นที่สำหรับเด็กและบริการด้านจิตสังคม</li> <li>- จัดทำรายงาน Rapid Needs Assessment (RNA) และกำหนดลำดับความสำคัญของการช่วยเหลือ</li> <li>- จัดประชุมทีมปฏิบัติงานเพื่อวางแผนการตอบสนองฉุกเฉิน</li> </ul>	ได้ข้อมูลสถานการณ์และความต้องการของผู้ได้รับผลกระทบอย่างชัดเจน สามารถนำไปใช้วางแผนการตอบสนองฉุกเฉินได้อย่างเหมาะสมและทันเวลาที่
<b>Community &amp; Partner Engagement</b> การส่งเสริมการมีส่วนร่วมของชุมชนและหุ้นส่วน	ส่งเสริมการมีส่วนร่วมของผู้นำชุมชน สภาดูแลเด็กและเยาวชน อาสาสมัคร และหน่วยงานท้องถิ่น ในการร่วมดูแลเด็กและครอบครัวในศูนย์พักพิง รวมทั้งสนับสนุนการสร้างสภาพแวดล้อมที่ปลอดภัยสำหรับเด็ก	<ul style="list-style-type: none"> <li>- จัดประชุมกับผู้นำชุมชน หน่วยงานท้องถิ่น และสภาดูแลเด็กและเยาวชน                             <ul style="list-style-type: none"> <li>• แนะนำแนวทางการจัดตั้งพื้นที่ปลอดภัยสำหรับเด็ก (Child-Friendly Space: CFS)</li> </ul> </li> <li>- สนับสนุนการจัดตั้งคณะกรรมการดูแลเด็กและครอบครัวในศูนย์พักพิง</li> </ul>	ชุมชนมีส่วนร่วมในการดูแลและคุ้มครองเด็กในศูนย์พักพิง เกิดความร่วมมือระหว่างชุมชน หน่วยงานรัฐ และองค์กรภาคี ทำให้เด็กและครอบครัวได้รับการดูแลอย่างเหมาะสม

กิจกรรม (Activity)	คำอธิบาย (Description)	รายละเอียดกิจกรรม (Key Activities)	ผลลัพธ์ที่คาดหวัง (Expected Results)
		<ul style="list-style-type: none"> <li>- สร้างกลไกการแจ้งเหตุและระบบเฝ้าระวังการคุ้มครองเด็กในชุมชน</li> <li>- ส่งเสริมการมีส่วนร่วมของเยาวชนในการออกแบบและจัดกิจกรรมสำหรับเด็ก</li> <li>- ประสานงานกับหน่วยงานภาครัฐ เพื่อให้การช่วยเหลือเป็นไปตามมาตรฐานด้านการคุ้มครองเด็ก</li> </ul>	
<b>Monitoring, Feedback &amp; Programme Accountability</b> การติดตามประเมินผลและความรับผิดชอบต่อผู้ได้รับผลกระทบ	ติดตามและประเมินผลการดำเนินโครงการอย่างต่อเนื่อง รวมทั้งส่งเสริมกลไกการรับฟังข้อเสนอแนะจากผู้ได้รับผลกระทบ เพื่อให้การดำเนินงานมีความโปร่งใส มีประสิทธิภาพ และสามารถปรับปรุงการดำเนินงานได้อย่างเหมาะสม	<ul style="list-style-type: none"> <li>- จัดระบบติดตามผลการดำเนินกิจกรรมในศูนย์พักพิง</li> <li>- เก็บข้อมูลผู้ได้รับประโยชน์จากกิจกรรมต่าง ๆ ของโครงการ</li> <li>- จัดเวทีรับฟังความคิดเห็นและข้อเสนอแนะจากชุมชนและผู้ได้รับผลกระทบ</li> <li>- จัดทำช่องทางการร้องเรียนหรือข้อเสนอแนะ (Complaint and Feedback Mechanism)</li> <li>- วิเคราะห์ข้อมูลและนำข้อเสนอแนะมาปรับปรุงการดำเนินงาน</li> <li>- จัดทำรายงานสรุปผลการดำเนินโครงการเพื่อใช้ในการเรียนรู้และพัฒนาโครงการในอนาคต</li> </ul>	การดำเนินโครงการมีความโปร่งใส มีข้อมูลติดตามผลที่ชัดเจน และสามารถปรับปรุงการดำเนินงานให้ตอบสนองต่อความต้องการของผู้ได้รับผลกระทบได้อย่างต่อเนื่อง

ตารางที่ 3 แสดงข้อมูลสรุป กิจกรรมสนับสนุนโครงการ รายละเอียดการดำเนินงาน และผลลัพธ์ที่คาดหวัง

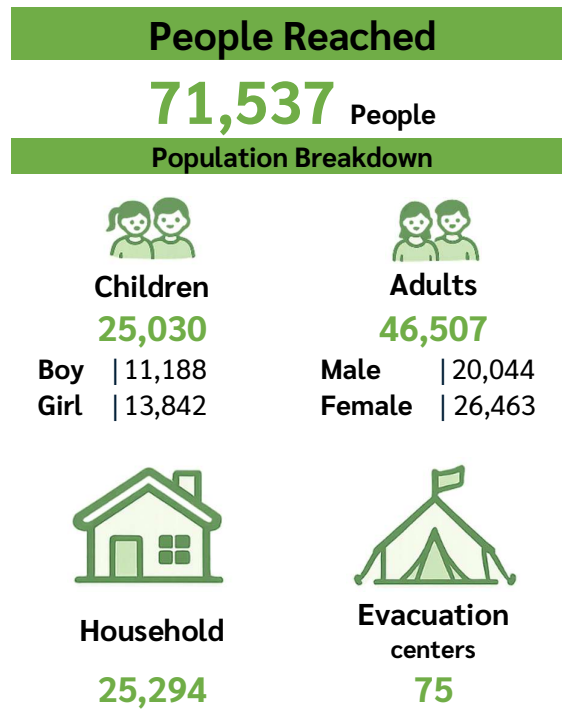
# 3

## ผลการดำเนินงานและผลการประเมิน (Implementation Results and Assessment Findings)

### 3.1

#### ผู้ได้รับผลประโยชน์จากการดำเนินโครงการ (Project Beneficiaries and Assessment Findings)

3.1 ผู้ได้รับผลประโยชน์จากการดำเนินโครงการ (Project Beneficiaries and Assessment Findings)



ภายหลังการดำเนินกิจกรรมตอบสนองสถานการณ์ฉุกเฉินในศูนย์พักพิง มูลนิธิฯ ได้ให้การสนับสนุนความช่วยเหลือแก่ผู้ได้รับผลกระทบในหลายพื้นที่ โดยมุ่งเน้นการช่วยเหลือเด็ก ครอบครัว และกลุ่มเปราะบางในศูนย์พักพิงที่ได้รับผลกระทบจากสถานการณ์ความไม่สงบบริเวณชายแดนไทย-กัมพูชา กิจกรรมที่ดำเนินการครอบคลุมการสนับสนุนสิ่งของจำเป็นพื้นฐาน การจัดพื้นที่ปลอดภัยสำหรับเด็ก และการสนับสนุนสื่อและอุปกรณ์สำหรับกิจกรรมด้านสุขภาพจิตและจิตสังคม (MHPSS)

จากการดำเนินงานในช่วงระยะเวลาของโครงการ มีประชาชนจำนวนหนึ่งได้รับประโยชน์จากการสนับสนุนดังกล่าว รายละเอียดจำนวนผู้ได้รับประโยชน์ตามประเภทกิจกรรม และรอบของการดำเนินงาน ดังตารางต่อไปนี้

กิจกรรม	เด็ก		ผู้ใหญ่		รวม	จำนวนครัวเรือน	จำนวนศูนย์พักพิง
	ชาย	หญิง	ชาย	หญิง			
การสนับสนุนสิ่งของจำเป็นพื้นฐาน รอบ 1	4,467	5,744	11,479	17,154	38,844	15,270	33
การสนับสนุนสิ่งของจำเป็นพื้นฐาน รอบ 2	2,587	2,978	8,032	8,702	22,299	8,924	62
พื้นที่ปลอดภัยสำหรับเด็ก (Child-Friendly Space) รอบ 1	703	830	-	-	1,533	-	11
พื้นที่ปลอดภัยสำหรับเด็ก (Child-Friendly Space) รอบ 2	1,364	1,730	-	-	3,094	-	32
การสนับสนุนสื่อและอุปกรณ์กิจกรรมด้านจิตสังคม (MHPSS)	2,067	2,560	533	607	5,767	1,100	42
<b>รวม</b>	<b>11,188</b>	<b>13,842</b>	<b>20,044</b>	<b>26,463</b>	<b>71,537</b>	<b>25,294</b>	<b>75</b>

ตารางที่ 4 แสดงจำนวนผู้ได้รับผลประโยชน์ตามประเภทกิจกรรม และรอบของการดำเนินงาน

### 3.2

#### ระเบียบวิธีที่ใช้ในการเก็บข้อมูล (Methodology for Data Collection)

##### 3.2 ระเบียบวิธีที่ใช้ในการเก็บข้อมูล (Methodology for Data Collection)

การติดตามและประเมินผลโครงการใช้แนวทางการเก็บรวบรวมข้อมูลแบบผสมผสาน (Mixed-Methods Approach) โดยประกอบด้วยทั้งการเก็บข้อมูลเชิงปริมาณและเชิงคุณภาพ เพื่อให้สามารถสะท้อนทั้งขอบเขตของผลกระทบและมุมมองเชิงลึกของผู้มีส่วนเกี่ยวข้องในพื้นที่ได้อย่างรอบด้าน

ในส่วนของข้อมูลเชิงปริมาณ โครงการได้ดำเนินการสำรวจครัวเรือน (Household Survey) ของผู้ได้รับผลกระทบในพื้นที่ดำเนินงาน เพื่อรวบรวมข้อมูลเกี่ยวกับผลกระทบจากสถานการณ์ ความต้องการของชุมชน และการประเมินผลการสนับสนุนที่ได้รับ โดยกลุ่มผู้ตอบแบบสอบถามประกอบด้วยผู้ปกครองเด็ก และเยาวชนในครัวเรือนที่ได้รับผลกระทบจากสถานการณ์ความไม่สงบบริเวณชายแดนไทย-กัมพูชา การสำรวจครอบคลุมพื้นที่ 7 จังหวัด ที่เป็นพื้นที่ดำเนินโครงการ และมีผู้ตอบแบบสอบถามรวมทั้งสิ้น **723 คน** ข้อมูลที่ได้ถูกนำมาวิเคราะห์เพื่อสะท้อนสถานการณ์ ผลกระทบที่เกิดขึ้นต่อครัวเรือน รวมถึงการเข้าถึงและประโยชน์จากการสนับสนุนของโครงการ

ประเด็นสำคัญที่ใช้ในการสำรวจประกอบด้วย (1) ผลกระทบและความเสียหายที่เกิดขึ้นต่อครัวเรือน เด็ก และชุมชนในด้านความเป็นอยู่ การศึกษา สุขภาพ และความปลอดภัย (2) การสนับสนุนที่ได้รับและประโยชน์จากการสนับสนุนในแต่ละประเภทกิจกรรม เช่น การสนับสนุนสิ่งของจำเป็น พื้นที่ปลอดภัยสำหรับเด็ก และกิจกรรมด้านสุขภาพจิตและจิตสังคม (3) การประเมินสถานการณ์ในช่วงการฟื้นฟูของครัวเรือนและชุมชน (4) คุณภาพบริการและความรับผิดชอบต่อผู้รับบริการของโครงการ (Programme Accountability) รวมถึงความพึงพอใจและช่องทางการให้ข้อเสนอแนะ และ (5) ความท้าทายที่ผู้ได้รับผลกระทบเผชิญ รวมถึงบทเรียนสำคัญสำหรับการดำเนินโครงการในอนาคต

ในส่วนของข้อมูลเชิงคุณภาพ โครงการได้ใช้วิธีการสัมภาษณ์ผู้ให้ข้อมูลสำคัญ (Key Informant Interviews: KII) และการสนทนากลุ่ม (Focus Group Discussions: FGD) เพื่อรวบรวมมุมมองเชิงลึกจากผู้มีส่วนเกี่ยวข้องในพื้นที่ เช่น ผู้นำชุมชน ครู ผู้บริหารสถานศึกษา เจ้าหน้าที่องค์กรที่ทำงานในพื้นที่ ผู้บริหารองค์กรปกครองส่วนท้องถิ่น รวมถึงเด็ก ผู้ปกครอง และชุมชน ข้อมูลเชิงคุณภาพดังกล่าวช่วย

เสริมความเข้าใจเกี่ยวกับบริบทของพื้นที่ ผลกระทบที่เกิดขึ้น และประสบการณ์ของผู้ได้รับผลกระทบจากการดำเนินโครงการ

การเก็บข้อมูลเชิงคุณภาพครั้งนี้มีผู้ให้ข้อมูลรวมทั้งสิ้น 111 คน ประกอบด้วย ผู้ใหญ่และอาสาสมัครในชุมชนจำนวน 40 คน หน่วยงานโครงการและหน่วยงานที่เกี่ยวข้องจำนวน 20 คน และเด็กและเยาวชนจำนวน 51 คน โดยข้อมูลที่ได้รับจากการสัมภาษณ์และการสนทนากลุ่มถูกนำมาวิเคราะห์ร่วมกับข้อมูลเชิงปริมาณ เพื่อช่วยอธิบายสถานการณ์ ผลลัพธ์ของการดำเนินโครงการ และบทเรียนสำคัญสำหรับการดำเนินงานในอนาคต

### 3.3

#### ข้อมูลพื้นฐานของกลุ่มตัวอย่าง (Sample Characteristics)

#### 3.3 ข้อมูลพื้นฐานของกลุ่มตัวอย่าง (Sample Characteristics)

##### 3.3.1 ข้อมูลทั่วไปของผู้ให้ข้อมูล (Profile of Respondents)

การสำรวจข้อมูลเชิงปริมาณครอบคลุมผู้ได้รับผลกระทบจากสถานการณ์ความไม่สงบบริเวณชายแดนไทย-กัมพูชาในพื้นที่ดำเนินโครงการจำนวน 7 จังหวัด โดยมีผู้ตอบแบบสอบถามรวมทั้งสิ้น 723 คน ซึ่งประกอบด้วยผู้ใหญ่ เด็ก และเยาวชน เพื่อนำเสนอข้อมูลพื้นฐานของผู้ตอบแบบสอบถามตามเพศ กลุ่มอายุ จังหวัดที่อาศัยอยู่ สถานะการอพยพเข้าสู่ศูนย์พักพิง และระยะเวลาการพักอาศัยในศูนย์พักพิง เพื่อสะท้อนลักษณะพื้นฐานของกลุ่มตัวอย่างที่เข้าร่วมในการสำรวจครั้งนี้

นอกจากการเก็บข้อมูลเชิงปริมาณแล้ว การประเมินครั้งนี้ยังได้รวบรวมข้อมูลเชิงคุณภาพจากผู้ให้ข้อมูลสำคัญในชุมชน เพื่อให้เข้าใจบริบท สถานการณ์ และประสบการณ์ของผู้ได้รับผลกระทบได้อย่างลึกซึ้งยิ่งขึ้น โดยผู้ให้ข้อมูลประกอบด้วยตัวแทนผู้ปกครองเด็ก ผู้นำชุมชน อาสาสมัคร ตัวแทนหน่วยงานภาครัฐที่เกี่ยวข้อง ตลอดจนเด็กและเยาวชนในพื้นที่ ซึ่งมีส่วนช่วยสะท้อนมุมมองเกี่ยวกับสถานการณ์ที่เกิดขึ้น ความต้องการของชุมชน และผลกระทบต่อชีวิตประจำวันของครัวเรือน

การรวบรวมข้อมูลเชิงคุณภาพครั้งนี้ได้รับความร่วมมือจากภาคีเครือข่ายในพื้นที่หลายภาคส่วน ได้แก่ หน่วยงานด้านการศึกษา เช่น ผู้บริหารสถานศึกษา ครู และครูผู้ดูแลเด็กจากโรงเรียนและศูนย์พัฒนาเด็กเล็ก หน่วยงานปกครองส่วนท้องถิ่น ได้แก่ ผู้บริหารและเจ้าหน้าที่จากเทศบาลและองค์การบริหารส่วนตำบล รวมถึงหน่วยงานด้านสาธารณสุขจากโรงพยาบาลส่งเสริมสุขภาพตำบล และผู้นำชุมชน เช่น กำนันและผู้ใหญ่บ้าน ความร่วมมือจากภาคีเหล่านี้มีส่วนสำคัญในการสนับสนุนการเข้าถึงกลุ่มเป้าหมายและช่วยให้ข้อมูลที่ได้สะท้อนบริบทของพื้นที่ได้อย่างรอบด้าน

ทั้งนี้ ตารางที่ 5.1 แสดงจำนวนผู้ให้ข้อมูลเชิงคุณภาพจำแนกตามประเภทกลุ่มเป้าหมาย โดยพบว่า ผู้ให้ข้อมูลส่วนใหญ่เป็นเด็กและเยาวชน จำนวน 49 คน รองลงมาคือ ตัวแทนผู้ปกครองเด็ก ผู้นำชุมชน และอาสาสมัคร จำนวน 32 คน และตัวแทนหน่วยงานภาครัฐท้องถิ่นและหน่วยงานที่เกี่ยวข้อง จำนวน 25 คน ซึ่งสะท้อนให้เห็นถึงความหลากหลายของผู้ให้ข้อมูลที่เข้าร่วมในการรวบรวมข้อมูลเชิงคุณภาพครั้งนี้

ประเภทกลุ่มเป้าหมาย	ชาย n (%)	หญิง n (%)	รวม n (%)
ตัวแทนผู้ประกอบการเด็ก ผู้นำ ชุมชน และอาสาสมัคร	5	27	32
ตัวแทนหน่วยงานภาครัฐ ท้องถิ่น และหุ้นส่วนที่ เกี่ยวข้อง	7	18	25
เด็กและเยาวชน	17	32	49
<b>รวม</b>	<b>29</b>	<b>77</b>	<b>106</b>

ตารางที่ 5.1 แสดงจำนวนผู้ให้ข้อมูล ตามประเภทกลุ่มเป้าหมายของผู้ให้สัมภาษณ์ (เชิงคุณภาพ)

ประเภทกลุ่มเป้าหมาย	ชาย n (%)	หญิง n (%)	รวม n (%)
ผู้ใหญ่	133 (18.40)	373 (51.59)	506 (69.99)
เด็กและเยาวชน	73 (10.10)	144 (19.92)	217 (30.01)
<b>รวม</b>	<b>206 (28.49)</b>	<b>517 (71.51)</b>	<b>723 (100)</b>

ตารางที่ 5.2 แสดงจำนวนผู้ให้ข้อมูล ตามประเภทกลุ่มเป้าหมายของผู้ตอบแบบสอบถาม (เชิงปริมาณ)

ช่วงวัย	จำนวน (คน)	%
ผู้ประกอบการเด็กอายุ 0-6 ปี (ไม่ระบุอายุ)	36	4.98
7-12 ปี	69	9.54
13-18 ปี	148	20.47
19-30 ปี	44	6.09
31-40 ปี	109	15.08
41-50 ปี	141	19.50
51-60 ปี	96	13.28
60 ปีขึ้นไป	80	11.07
<b>รวม</b>	<b>723</b>	<b>100.00</b>

ตารางที่ 5.3 แสดงจำนวนผู้ให้ข้อมูล กระจายช่วงอายุของผู้ตอบแบบสอบถาม

จังหวัด	จำนวน (คน)	%
สระแก้ว	139	19.23
ศรีสะเกษ	139	19.23
สุรินทร์	127	17.57
บุรีรัมย์	97	13.42
อุบลราชธานี	90	12.45
จันทบุรี	74	10.24
ตราด	57	7.88
<b>รวม</b>	<b>723</b>	<b>100.00</b>

ตารางที่ 5.4 แสดงจำนวนผู้ให้ข้อมูล ตามจังหวัดของผู้ตอบแบบสอบถาม

### 3.3.2 สถานะการอพยพเข้าสู่ศูนย์พักพิง (Displacement Status in Evacuation Centers)

ผลการสำรวจพบว่า ผู้ตอบแบบสอบถามส่วนใหญ่ มีการอพยพเข้าพักในศูนย์พักพิง จำนวน 569 คน คิดเป็นร้อยละ 78.70 ขณะที่ ร้อยละ 21.30 (154 คน) ระบุว่าไม่ได้อพยพเข้าสู่ศูนย์พักพิงในช่วงสถานการณ์ดังกล่าว

จังหวัด	จำนวน (คน)	%
อพยพเข้าพักในศูนย์พักพิง	569	78.70
ไม่ได้อพยพเข้าสู่ศูนย์พักพิง	154	21.30
<b>รวม</b>	<b>723</b>	<b>100.00</b>

ตารางที่ 6.1 แสดงจำนวนผู้ให้ข้อมูล ตามสถานะการอพยพเข้าสู่ศูนย์พักพิง

จาก 569 คนที่เข้าอพยพในศูนย์พักพิง ผลการสำรวจพบว่า ผู้ที่อพยพเข้าพักในศูนย์พักพิงส่วนใหญ่ พักอยู่เป็นระยะเวลา 8-14 วัน จำนวน 272 คน คิดเป็นร้อยละ 47.80 รองลงมาคือ 15-21 วัน จำนวน 162 คน (ร้อยละ 28.47) ขณะที่ผู้ที่พักระยะสั้นไม่เกิน 7 วันมีสัดส่วนรวมกันประมาณร้อยละ 14.59 ของผู้ตอบแบบสอบถามทั้งหมด

ระยะเวลาที่พักในศูนย์พักพิง	จำนวน (คน)	%
1-3 วัน	47	8.26
4-7 วัน	36	6.33
8-14 วัน	272	47.80
15-21 วัน	162	28.47
22-30 วัน	48	8.44
ไม่ระบุ	4	0.70
<b>รวม</b>	<b>569</b>	<b>100.00</b>

ตารางที่ 6.2 แสดงจำนวนผู้ให้ข้อมูล ตามระยะเวลาที่พักในศูนย์พักพิง

### 3.3.3 ผลกระทบและความเสี่ยงที่เกิดขึ้นต่อครัวเรือน เด็ก และชุมชนจากสถานการณ์ความไม่สงบ (Impacts and Risks Faced by Households, Children, and Communities)

การสำรวจได้รวบรวมข้อมูลเกี่ยวกับ ผลกระทบที่เกิดขึ้นต่อครัวเรือน เด็ก และชุมชนจากสถานการณ์ความไม่สงบ ทั้งในด้านความเสียหายของที่อยู่อาศัย ความปลอดภัย ความเป็นอยู่ การศึกษา สุขภาพจิต และความเสี่ยงทางสังคม โดยผู้ตอบแบบสอบถามสามารถระบุผลกระทบที่เกิดขึ้นกับครัวเรือนของตนเองได้มากกว่าหนึ่งข้อ ผลการสำรวจสะท้อนให้เห็นถึงลักษณะของผลกระทบและความเสี่ยงที่เกิดขึ้นในพื้นที่ดำเนินโครงการ

ผลการสำรวจพบว่า ครัวเรือนส่วนใหญ่ได้รับผลกระทบจากสถานการณ์ความไม่สงบในหลายด้าน โดยเฉพาะ การไม่สามารถเข้าถึงการศึกษา ซึ่งมีเด็กในวัยเรียนไม่สามารถไปโรงเรียนได้ ร้อยละ 97.37 รองลงมาคือ การไม่สามารถประกอบอาชีพได้ (ร้อยละ 93.50) และ การไม่สามารถอยู่อาศัยในบ้านหรือชุมชนได้ในช่วงสถานการณ์สู้รบ (ร้อยละ 90.32) นอกจากนี้ ผู้ตอบแบบสอบถามจำนวนมากยังรายงานถึงผลกระทบด้านสุขภาพจิตและความวิตกกังวล (ร้อยละ 84.51) รวมถึงความเสี่ยงด้านสังคมและความปลอดภัยในชุมชน เช่น ความเสี่ยงต่อการเกิดโรคติดต่อ ความเสี่ยงด้านสิ่งแวดล้อม และความเสี่ยงต่อการเกิดอาชญากรรม

ผลการวิเคราะห์คำตอบปลายเปิดในหมวด “อื่น ๆ” พบว่าผู้ตอบแบบสอบถามได้สะท้อนถึงผลกระทบเพิ่มเติมที่ไม่ได้ครอบคลุมในตัวเลือกคำถามหลัก โดยประเด็นที่ถูกกล่าวถึงมากที่สุดคือ ความไม่ปลอดภัยจากสถานการณ์สู้รบบริเวณชายแดนและการประกาศให้อพยพของหน่วยงานภาครัฐ นอกจากนี้ ยังพบผลกระทบด้าน สุขภาพจิต ความเครียดและความวิตกกังวล การสูญเสียรายได้ ความกังวลเกี่ยวกับทรัพย์สินที่บ้าน รวมถึงผลกระทบต่อการศึกษาและการเรียนของเด็ก ซึ่งสะท้อนให้เห็นถึงผลกระทบในหลายมิติที่ครัวเรือนต้องเผชิญในช่วงสถานการณ์ความไม่สงบ

ประเภทของผลกระทบ	จำนวน (คน)	% n=723
เด็กในวัยเรียนไม่สามารถไปโรงเรียนได้	704	97.37
ไม่สามารถประกอบอาชีพได้	676	93.5
ไม่สามารถอยู่อาศัยในบ้านหรือชุมชนได้ในช่วงสถานการณ์สู้รบ	653	90.32
มีความวิตกกังวลหรือสภาพจิตใจแย่	611	84.51
ความเสี่ยงต่อการเกิดโรคติดต่อ	303	41.91
ความเสี่ยงด้านสิ่งแวดล้อม เช่น การสะสมของขยะ	258	35.69
การรวมกลุ่มของเด็กและเยาวชนที่อาจนำไปสู่พฤติกรรมเสี่ยง	250	34.58
ความเสี่ยงต่อการเกิดอาชญากรรม	245	33.89
ความเสี่ยงด้านความปลอดภัย (เช่น การถูกล้วงละเมิด การใช้แรงงานเด็ก)	174	24.07
บ้านเรือนได้รับความเสียหาย	24	3.32
คนในครัวเรือนได้รับบาดเจ็บ	3	0.41
คนในครัวเรือนเสียชีวิต	2	0.28

หมายเหตุ: ผู้ตอบแบบสอบถามสามารถเลือกได้มากกว่าหนึ่งข้อ

ตารางที่ 7 แสดงจำนวนผู้ให้ข้อมูล ตามผลกระทบและความเสี่ยงที่เกิดขึ้นต่อครัวเรือนและชุมชน

### 3.4 ผลลัพธ์ของกิจกรรมการแจกจ่ายสิ่งของช่วยเหลือ (Emergency Relief Item Distribution Findings)

โครงการได้ดำเนินการแจกจ่ายสิ่งของช่วยเหลือฉุกเฉินแก่ครัวเรือนที่ได้รับผลกระทบจากสถานการณ์ความไม่สงบบริเวณชายแดนไทย-กัมพูชา เพื่อสนับสนุนการดำรงชีวิตขั้นพื้นฐานและบรรเทาความเดือดร้อนของประชาชนในช่วงภาวะวิกฤต การสนับสนุนดังกล่าวครอบคลุมสิ่งของจำเป็นหลายประเภท ได้แก่ อาหาร น้ำดื่ม ชุดสุขอนามัย สิ่งของที่ไม่ใช่อาหาร และของใช้ในครัวเรือนสำหรับกลุ่มครอบครัวและเด็ก การดำเนินกิจกรรมมีวัตถุประสงค์เพื่อ

1. ตอบสนองความต้องการเร่งด่วนของครัวเรือนที่ได้รับผลกระทบ โดยสนับสนุนสิ่งของจำเป็นที่สามารถนำไปใช้ประโยชน์ได้จริง
2. เสริมสร้างความปลอดภัย สุขอนามัย และคุณภาพชีวิตขั้นพื้นฐาน ของครัวเรือนในช่วงสถานการณ์ฉุกเฉิน
3. ลดภาระค่าใช้จ่ายของครัวเรือนในภาวะวิกฤต และช่วยให้ครัวเรือนสามารถจัดการความต้องการพื้นฐานได้
4. สนับสนุนการฟื้นตัวของครัวเรือนหลังได้รับผลกระทบจากสถานการณ์ เพื่อให้สามารถกลับมาดำเนินชีวิตได้อย่างปกติมากขึ้น

โครงการยังได้รับการสนับสนุนจาก องค์การแพลน อินเตอร์เนชั่นแนล ประเทศไทย (Plan International Thailand) โดยมูลนิธิศุภนิมิตแห่งประเทศไทยได้ดำเนินการแจกจ่ายสิ่งของช่วยเหลือฉุกเฉินแก่ครัวเรือนที่ได้รับผลกระทบจากสถานการณ์ความไม่สงบบริเวณชายแดนไทย-กัมพูชาในพื้นที่ดำเนินโครงการ การสนับสนุนดังกล่าวครอบคลุมสิ่งของจำเป็นสำหรับการดำรงชีวิตและสุขอนามัยของครัวเรือน ได้แก่ ข้าวสาร ผ้าอนามัย และแพมเพิส ซึ่งได้กระจายไปยังพื้นที่เป้าหมายใน 7 จังหวัด ได้แก่ อุบลราชธานี ศรีสะเกษ บุรีรัมย์ สุรินทร์ ตราด จันทบุรี และสระแก้ว เพื่อบรรเทาความเดือดร้อนในช่วงสถานการณ์ฉุกเฉินและสนับสนุนความเป็นอยู่ขั้นพื้นฐานของครัวเรือนที่ได้รับผลกระทบ



ข้าวสาร

4,000 ชุด



ผ้าอ้อมเด็กสำเร็จรูป

2,000 ชุด



ผ้าอนามัย

2,145 ชุด

ภายใต้การสนับสนุนดังกล่าว ได้มีการจัดสรรและแจกจ่าย ข้าวสาร จำนวน 4,000 ชุด ผ้าอ้อมเด็กสำเร็จรูป จำนวน 2,000 ชุด และผ้าอนามัย จำนวน 2,145 ชุด ให้แก่ครัวเรือนในพื้นที่เป้าหมาย ส่งผลให้มีผู้ได้รับผลประโยชน์จากการสนับสนุนครั้งนี้รวมทั้งสิ้น 21,645 คน ดังรายละเอียดแสดงในตารางต่อไปนี้

ประเภทผู้ได้รับ ผลประโยชน์	ชาย	หญิง	รวม
เด็ก (0-17 ปี)	3,964	5,584	9,548
เยาวชน (18-24 ปี)	916	1,582	2,498
ผู้ใหญ่ (อายุตั้งแต่ 25 ปีขึ้นไป)	3,451	6,148	9,599
<b>รวม</b>	<b>8,331</b>	<b>13,314</b>	<b>21,645</b>

ตารางที่ 8.1 แสดงจำนวนผู้ได้รับผลประโยชน์จากกิจกรรมการแจกจ่ายสิ่งของช่วยเหลือที่ได้รับการสนับสนุนจาก องค์การแพลน อินเตอร์เนชันแนล ประเทศไทย

### ผลการประเมินกิจกรรม - การแจกจ่ายสิ่งของช่วยเหลือ

เพื่อประเมินประโยชน์และความสอดคล้องของสิ่งของที่ได้รับกับความต้องการของครัวเรือน โครงการได้ดำเนินการสำรวจผู้ได้รับผลประโยชน์จำนวน 630 คน โดยผลการสำรวจสะท้อนให้เห็นถึงระดับการใช้ประโยชน์ของสิ่งของที่ได้รับ รวมถึงประเด็นที่ควรปรับปรุงเพื่อให้การสนับสนุนมีความเหมาะสมและตอบสนองต่อความต้องการของผู้ได้รับผลกระทบได้ดียิ่งขึ้น

ผลการสำรวจพบว่า จากจำนวน 630 คนที่ได้รับผลประโยชน์จากกิจกรรมการแจกจ่ายสิ่งของ ผู้ตอบแบบสอบถามส่วนใหญ่ ระบุว่าสิ่งของที่ได้รับสามารถนำไปใช้ประโยชน์ได้ทั้งหมด จำนวน 449 คน (ร้อยละ 71.27) อย่างไรก็ตาม ยังมีผู้ตอบบางส่วนที่ระบุว่าสิ่งของบางประเภท ไม่ตรงกับความต้องการหรือถูกนำไปใช้ประโยชน์ในระดับจำกัด โดยรายการที่ถูกกล่าวถึงมากที่สุด ได้แก่ อาหาร (ร้อยละ 13.17) แปมเพิส (ร้อยละ 12.38) และเครื่องปรุง (ร้อยละ 12.22) ซึ่งสะท้อนถึงความจำเป็นในการปรับรูปแบบการสนับสนุนให้สอดคล้องกับความต้องการของครัวเรือนในแต่ละบริบทมากยิ่งขึ้น

ประเภทสิ่งของ ที่ได้ใช้ประโยชน์น้อย หรือไม่ตรงตามความต้องการ	จำนวน (คน)	% n=630
ได้ใช้ประโยชน์จากสิ่งของทั้งหมด	449	71.27
อื่น ๆ	2	0.32
ข้าวสาร	48	7.62
ของใช้ในครัวเรือน	50	7.94
ชุดสุขอนามัย (Hygiene kit)	53	8.41
ของใช้สำหรับเด็ก	60	9.52
ผ้าอนามัย	66	10.48
สิ่งของที่ไม่ใช่อาหาร (Non-food items)	72	11.43
น้ำดื่ม	75	11.9
เครื่องปรุง	77	12.22
แปมเพิส	78	12.38
อาหาร	83	13.17

หมายเหตุ: ผู้ตอบแบบสอบถามสามารถเลือกได้มากกว่าหนึ่งข้อ

ตารางที่ 8.2 แสดงผลการประเมินความสอดคล้องของสิ่งของช่วยเหลือกับความต้องการของครัวเรือน

ผลการประเมินความคิดเห็นของผู้ได้รับความช่วยเหลือพบว่า ประเด็นที่ได้รับการประเมินในระดับสูงสุดคือ **ประโยชน์ของสิ่งของที่ได้รับและการนำไปใช้จริง (ค่าเฉลี่ย 3.82)** โดยผู้ตอบแบบสอบถามร้อยละ **61.75** ให้คะแนนในระดับมากที่สุดหรือมากที่สุด รองลงมาคือ **ความสอดคล้องของสิ่งของกับความต้องการเร่งด่วนของครัวเรือน (ค่าเฉลี่ย 3.50)** และ **การช่วยเพิ่มความปลอดภัยและสุขอนามัยในการดำรงชีวิต (ค่าเฉลี่ย 3.49)** ขณะที่ประเด็นเกี่ยวกับ **การช่วยให้ครัวเรือนฟื้นตัวจากผลกระทบได้เร็วขึ้น** ได้รับคะแนนเฉลี่ยต่ำที่สุดในกลุ่ม (ค่าเฉลี่ย 3.21) สะท้อนให้เห็นว่าการสนับสนุนด้านสิ่งของมีบทบาทสำคัญในการบรรเทาความเดือดร้อนในระยะสั้น แต่ยังคงมีความจำเป็นในการสนับสนุนด้านอื่นเพิ่มเติมเพื่อช่วยให้ครัวเรือนสามารถฟื้นตัวได้อย่างยั่งยืน

ประเด็นประโยชน์ของสิ่งของช่วยเหลือที่ได้รับ	ระดับการนำไปใช้ประโยชน์	
	ค่าเฉลี่ย (1-5)	มากและมากที่สุด (%) n=630
สิ่งของที่ได้รับมีประโยชน์และได้นำไปใช้จริง	3.82	61.75
สิ่งของที่ท่านได้รับตรงกับความต้องการเร่งด่วน	3.50	46.67
สิ่งของที่ท่านได้รับช่วยเพิ่มความปลอดภัยและสุขอนามัยต่อชีวิตความเป็นอยู่	3.49	48.89
สิ่งของที่ท่านได้รับช่วยลดภาระค่าใช้จ่ายของครัวเรือนในภาวะวิกฤต	3.46	44.60
ช่วยให้ครัวเรือนของท่านสามารถฟื้นตัวจากผลกระทบได้เร็วขึ้น	3.21	35.40

หมายเหตุ: ค่าคะแนนอยู่ในช่วง 1 = น้อยมาก ถึง 5 = มากที่สุด

**ตารางที่ 8.3** แสดงผลการประเมิน การใช้ประโยชน์ของสิ่งของช่วยเหลือที่ได้รับ

### ผลสำเร็จที่สำคัญของกิจกรรมการแจกจ่ายสิ่งของช่วยเหลือ

จากการประเมินผู้ได้รับผลประโยชน์จากกิจกรรมการแจกจ่ายสิ่งของช่วยเหลือ จำนวน 630 คน พบประเด็นผลลัพธ์สำคัญจากการดำเนินกิจกรรม ดังนี้

- ผู้ได้รับความช่วยเหลือส่วนใหญ่สามารถใช้ประโยชน์จากสิ่งของที่ได้รับได้จริง โดยร้อยละ 71.27 ระบุว่าสิ่งของทั้งหมดสามารถนำไปใช้ประโยชน์ในชีวิตประจำวันได้
- สิ่งของช่วยลดภาระค่าใช้จ่ายของครัวเรือนในช่วงหลังการอพยพ โดยเฉพาะครัวเรือนที่ยังไม่สามารถกลับมา มีรายได้ตามปกติ
- สิ่งของช่วยตอบสนองความต้องการเร่งด่วนของครัวเรือน เช่น อาหาร น้ำดื่ม และของใช้จำเป็น ซึ่งช่วยเพิ่มความปลอดภัยและสุขอนามัยในการดำรงชีวิต
- ผู้ได้รับความช่วยเหลือให้คะแนนด้านประโยชน์และการนำไปใช้จริงในระดับสูง โดยมีค่าเฉลี่ย 3.82 จาก 5 คะแนน และร้อยละ 61.75 ประเมินว่าอยู่ในระดับมากที่สุดหรือมากที่สุด

ผลการประเมินยังสะท้อนว่า การสนับสนุนสิ่งของช่วยเหลือมีบทบาทสำคัญในการบรรเทาความเดือดร้อนของครัวเรือนในระยะสั้น โดยเฉพาะในช่วงที่รายได้ของครัวเรือนยังไม่กลับสู่ภาวะปกติหลังการอพยพ อย่างไรก็ตาม การช่วยเหลือในรูปแบบสิ่งของเพียงอย่างเดียวอาจยังไม่เพียงพอในการสนับสนุนการฟื้นตัวของครัวเรือนในระยะยาว จึงยังมีความจำเป็นในการเชื่อมโยงการช่วยเหลือกับมาตรการสนับสนุนด้านอื่นเพิ่มเติม ขณะเดียวกัน ผลการสำรวจยังสะท้อนอีกว่า ช่องว่างด้านความสอดคล้องของ

สิ่งของช่วยเหลือกับความต้องการของครัวเรือนบางกลุ่ม โดยสิ่งของบางประเภทอาจไม่ตรงกับความต้องการจำเป็นในแต่ละบริบทของครัวเรือน ประเด็นดังกล่าวชี้ให้เห็นถึงความสำคัญของการปรับรูปแบบการสนับสนุนให้มีความยืดหยุ่นและตอบสนองต่อความต้องการของผู้ได้รับผลกระทบได้อย่างเหมาะสมมากยิ่งขึ้น

ผลการประเมินเชิงปริมาณดังกล่าวสอดคล้องกับ ข้อมูลเชิงคุณภาพจากผู้ได้รับความช่วยเหลือและตัวแทนชุมชน ซึ่งสะท้อนให้เห็นถึงบทบาทของสิ่งของช่วยเหลือในการบรรเทาความเดือดร้อนและช่วยให้ครัวเรือนสามารถประคับประคองการดำรงชีวิตในช่วงหลังสถานการณ์ความไม่สงบ ดังเสียงสะท้อนจากผู้ได้รับการสนับสนุนต่อไปนี้

### เสียงสะท้อนจากผู้ได้รับการสนับสนุน (Voices from Beneficiaries)

“ข่าวสารกับของใช้ที่ได้รับช่วยครอบครัวเราได้มากเลยคะ หลังจากกลับบ้านมาเรายังไม่กล้าออกไปทำงานเหมือนเดิม รายได้ก็ยังไม่ปกติ ของที่ได้รับครั้งนี้ช่วยลดค่าใช้จ่ายในบ้านไปได้เยอะเลย”  
— ผู้ปกครองจากชุมชนชายแดน

“ผ้าอ้อมกับของใช้จำเป็นพวกนี้ช่วยเราได้มากคะ เพราะเรามีลูกเล็ก หลังจากออกจากศูนย์อพยพหลายครอบครัวก็ยังลำบากอยู่ ชีวิตยังไม่กลับมาเหมือนเดิม”  
— ผู้ปกครองเด็กเล็ก

“ความช่วยเหลือนี้สำคัญกับคนในชุมชนมาก โดยเฉพาะครอบครัวที่มีเด็กเล็ก หรือคนที่ต้องรับจ้างรายวัน ของที่ได้รับช่วยให้หลายครอบครัวพอประคองตัวผ่านช่วงยาก ๆ หลังเหตุการณ์นี้ไปได้”  
— ตัวแทนชุมชน



รูปภาพที่ 2-3 ภาพการส่งมอบสิ่งของบรรเทาทุกข์ภายในศูนย์พักพิงชั่วคราว ที่มูลนิธิศุภนิมิตฯ ร่วมกับผู้สนับสนุนและหน่วยงานทั้งภาคเอกชนและภาครัฐ ได้ร่วมกันช่วยเหลือประชาชนที่ได้รับผลกระทบจากสถานการณ์ฯ



รูปภาพที่ 4-7 การแจกจ่ายสิ่งของบรรเทาทุกข์ในศูนย์พักพิงชั่วคราว โดยการสนับสนุนจากองค์การแพลน อินเตอร์เนชั่นแนล ประเทศไทย

### 3.5

#### ผลลัพธ์ของกิจกรรมศูนย์เพื่อนเด็ก (Child Friendly Space Findings)

##### 3.5 ผลลัพธ์ของกิจกรรมศูนย์เพื่อนเด็ก (Child Friendly Space Findings)

ในช่วงสถานการณ์ความไม่สงบบริเวณชายแดนไทย-กัมพูชา ครูเรือนจำนวนมากที่ได้รับผลกระทบจำเป็นต้องอพยพเข้าพักอาศัยในศูนย์อพยพเป็นระยะเวลาอันยาวนาน ส่งผลให้เด็กและเยาวชนต้องเผชิญกับข้อจำกัดในการใช้ชีวิตประจำวัน ทั้งด้านการเรียนรู้ การเล่น และการใช้ชีวิตตามพัฒนาการของวัย อีกทั้งยังมีความเสี่ยงต่อผลกระทบด้านจิตใจและสังคม เช่น ความเครียด ความวิตกกังวล ความรู้สึกไม่มั่นคงในสภาพแวดล้อม รวมถึงการขาดพื้นที่ปลอดภัยสำหรับการทำกิจกรรมและพัฒนาทักษะที่เหมาะสมกับวัย

เพื่อสนับสนุนการดำเนินกิจกรรมในศูนย์เพื่อนเด็กให้มีความหลากหลายและเหมาะสมกับพัฒนาการของเด็กในแต่ละช่วงวัย โครงการได้จัดเตรียมสื่อและอุปกรณ์สำหรับการเรียนรู้ การเล่น และกิจกรรมสร้างสรรค์ โดยสื่อและอุปกรณ์ดังกล่าวได้รับการสนับสนุนจากองค์การยูนิเซฟ (UNICEF) เพื่อใช้ในการจัดกิจกรรมที่ส่งเสริมพัฒนาการของเด็กทั้งด้านร่างกาย อารมณ์ สังคม และการเรียนรู้ ภายในศูนย์เพื่อนเด็กในพื้นที่ศูนย์อพยพ

อุปกรณ์กิจกรรมถูกจัดเป็นชุดตามประเภทการใช้งาน เพื่อให้เหมาะสมกับรูปแบบกิจกรรมที่ดำเนินการในศูนย์เพื่อนเด็ก เช่น ชุดสื่อการเรียนรู้และกิจกรรมสร้างสรรค์สำหรับเด็ก ชุดอุปกรณ์กีฬาและ

กิจกรรมกลุ่มสำหรับเด็กและเยาวชน และชุดของเล่นและกิจกรรมพัฒนาทักษะสำหรับเด็ก ซึ่งช่วยสนับสนุนการจัดกิจกรรมที่หลากหลาย อาทิ (1) กิจกรรมศิลปะสร้างสรรค์ การเล่นเพื่อการเรียนรู้ (learning through play) (2) กิจกรรมกีฬาและนันทนาการ ตลอดจน (3) กิจกรรมเสริมทักษะชีวิตและการทำงานเป็นทีม รายละเอียดของสื่อและอุปกรณ์ที่ได้รับการสนับสนุนแสดงดังตารางต่อไปนี้

ชื่อชุด	รายการ	จำนวน (Items)
<b>ชุดที่ 1</b> (กล่องพลาสติก) ชุดสื่อการเรียนรู้และ กิจกรรมสร้างสรรค์สำหรับเด็ก	ปากกาสีน้ำเงิน, สีไม้, ดินสอ (กล่องละ 12 แท่ง), กบเหลาดินสอ, ยางลบ, หนังสือชุดกิจกรรม, กระดาษสี A4, หนังสือกรมสุขภาพจิต, หนังสือการใช้งานเทคโนโลยี, โปสเตอร์หยุดความรุนแรง	230
<b>ชุดที่ 2</b> (กล่องลังกระดาษ) ชุดอุปกรณ์กีฬา ดนตรี และ กิจกรรมกลุ่มสำหรับเด็ก และเยาวชน	ลูกฟุตบอล, ลูกวอลเลย์บอล, ลูกบาสเกตบอล, แทรมโพลีน, เชือกกระโดด, ตะกร้อพลาสติก, ไม้ตีแบดมินตัน, ลูกแบดมินตัน, กระเป๋าสีใส่ลูกเล็ก, ลูกบอล, ลูกมาราคัส, เกมทำหาคำตอบ, เฉลยเกมทำหาคำตอบ, แผ่นไว้นิลเกมบันไดงู + ลูกเต๋า	120
<b>ชุดที่ 3</b> (กล่องพลาสติก) ชุดของเล่นและกิจกรรม พัฒนาทักษะสำหรับเด็ก	ลูกฟุตบอลขาว-ดำ, ลูกวอลเลย์บอล, จานร่อนพลาสติก, ชุดเกม Bingo, เกมบันไดงู, กบเหลาดินสอ, กระดาษสี Double A A4, หนังสือชุด B เด็กโต, สมุด/หนังสือกิจกรรมเด็ก, สีเทียน 12 สี, โดมิโน, เกมต่อภาพ/ต่อบล็อก, ของเล่นตัวต่อในถุงหุหิว, แบ็งโก, สีไม้, ลูกบอล, ดินสอ, เกม UNO, ยางลบ, สมุดวาดภาพ	450
<b>รวม</b>		<b>800</b>

ตาราง 9.1 แสดงชุดสื่อและอุปกรณ์สำหรับกิจกรรมศูนย์เพื่อนเด็ก (Child-Friendly Space Kits) ที่ได้รับการสนับสนุนจากองค์การยูนิเซฟ แห่งประเทศไทย

ภายใต้การดำเนินงานของโครงการ ได้มีการจัดตั้งศูนย์เพื่อนเด็กในพื้นที่ศูนย์อพยพและชุมชนที่ได้รับผลกระทบ เพื่อเปิดโอกาสให้เด็กได้เข้าร่วมกิจกรรมที่ช่วยส่งเสริมพัฒนาการและการฟื้นฟูด้านจิตสังคม อาทิ การเล่นเพื่อการเรียนรู้ (learning through play) กิจกรรมศิลปะสร้างสรรค์ การเล่านิทาน และกิจกรรมกลุ่มที่ช่วยพัฒนาทักษะทางสังคมและการมีปฏิสัมพันธ์กับเพื่อน



เด็กและเยาวชนที่เข้าร่วม

**4,627 คน**

ศูนย์อพยพที่เข้าร่วม

**42 ศูนย์**

ตลอดระยะเวลาการดำเนินงาน มีเด็กและเยาวชนเข้าร่วมกิจกรรมในศูนย์เพื่อนเด็กจำนวน **4,627 คน** จาก **42** ศูนย์อพยพ ครอบคลุมเด็กในช่วงวัยต่าง ๆ ที่อาศัยอยู่ในศูนย์อพยพ การดำเนินกิจกรรมดังกล่าวมีส่วนช่วยให้เด็กที่ได้รับผลกระทบจากสถานการณ์ความไม่สงบมีพื้นที่ปลอดภัยในการเล่นและ

เรียนรู้ ลดความเครียดและความวิตกกังวล รวมทั้งส่งเสริมพัฒนาการทางอารมณ์ สังคม และทักษะชีวิตที่เหมาะสมตามวัย รายละเอียดผู้ได้รับประโยชน์จากกิจกรรมแสดงดังตารางต่อไปนี้

จังหวัด	จำนวนศูนย์ อพยพ	จำนวนเด็ก และเยาวชนที่เข้าร่วมกิจกรรม CFS		
		ชาย	หญิง	รวม
จังหวัดตราด	3	178	234	412
จังหวัดสระแก้ว	6	348	471	819
จังหวัดศรีสะเกษ	6	185	219	404
จังหวัดอุบลราชธานี	4	133	150	283
จังหวัดสุรินทร์	21	1,151	1,380	2,531
จังหวัดบุรีรัมย์	2	72	106	178
<b>รวม</b>	<b>42</b>	<b>2,067</b>	<b>2,560</b>	<b>4,627</b>

ตาราง 9.2 แสดง จำนวนเด็กและเยาวชนที่เข้าร่วมกิจกรรม CFS จำแนกตามจังหวัด เพศ และจำนวนศูนย์อพยพ

โดยการจัดกิจกรรมในศูนย์เพื่อนเด็กมีการออกแบบและปรับรูปแบบให้เหมาะสมกับพัฒนาการของเด็กในแต่ละช่วงวัย เพื่อให้เด็กสามารถเข้าร่วมกิจกรรมได้อย่างเหมาะสม ปลอดภัย และเกิดประโยชน์สูงสุด ทั้งในด้านการฟื้นฟูสภาพจิตใจ การเรียนรู้ และการพัฒนาทักษะทางสังคม กิจกรรมส่วนใหญ่เน้นการเรียนรู้ผ่านการเล่น (learning through play) การแสดงออกอย่างสร้างสรรค์ และการมีปฏิสัมพันธ์กับเพื่อนในสภาพแวดล้อมที่เป็นมิตรต่อเด็ก

การจัดกิจกรรมดังกล่าวมีเป้าหมายเพื่อช่วยลดผลกระทบทางจิตใจและสังคมที่เด็กอาจเผชิญจากสถานการณ์การอพยพ เช่น ความเครียด ความวิตกกังวล หรือความไม่มั่นคงทางสภาพแวดล้อม พร้อมทั้งส่งเสริมพัฒนาการของเด็กอย่างต่อเนื่องแม้อยู่ในศูนย์อพยพ โดยกิจกรรมจะถูกปรับให้เหมาะสมกับช่วงวัยของเด็ก ดังรายละเอียดต่อไปนี้

ช่วงวัย	กิจกรรมที่จัดในศูนย์อพยพ	ผลลัพธ์ที่ช่วยแก้ไขผลกระทบจากการอยู่ศูนย์อพยพ
<b>0-6 ปี (เด็กปฐมวัย)</b>	<ul style="list-style-type: none"> <li>วาดภาพ ระบายสี และกิจกรรมศิลปะง่าย ๆ</li> <li>เล่นตุ๊กตา ของเล่นเสริมพัฒนาการ</li> <li>เล่านิทาน ร้องเพลง และกิจกรรมการเคลื่อนไหว</li> <li>เกมง่าย ๆ ที่ส่งเสริมการเรียนรู้ผ่านการเล่น</li> </ul>	<ul style="list-style-type: none"> <li>ลดความเครียดและความกลัวของเด็กเล็กจากสถานการณ์การอพยพ</li> <li>สร้างความรู้สึกปลอดภัยและความคุ้นเคยในสภาพแวดล้อมใหม่</li> <li>ส่งเสริมพัฒนาการด้านร่างกายและอารมณ์อย่างต่อเนื่อง</li> </ul>
<b>7-12 ปี (เด็กวัยเรียน)</b>	<ul style="list-style-type: none"> <li>กิจกรรมศิลปะ งานประดิษฐ์ และงานสร้างสรรค์</li> <li>เกมการศึกษาและกิจกรรมเสริมการเรียนรู้</li> <li>ร้องเพลง เล่นเกมกลุ่ม และกิจกรรมนันทนาการ</li> <li>กิจกรรมพัฒนาทักษะชีวิต เช่น การทำงานเป็นทีม</li> </ul>	<ul style="list-style-type: none"> <li>ช่วยให้เด็กมีพื้นที่ปลอดภัยในการเล่นและแสดงออก</li> <li>ลดความตึงเครียดและความกังวลจากสถานการณ์ที่เกิดขึ้น</li> <li>ส่งเสริมการมีปฏิสัมพันธ์กับเพื่อนและการทำงานร่วมกัน</li> <li>ช่วยให้เด็กยังคงมีโอกาสเรียนรู้แม้อยู่ในศูนย์อพยพ</li> </ul>
<b>13-18 ปี</b>	<ul style="list-style-type: none"> <li>กีฬาและกิจกรรมนันทนาการ</li> <li>การร้องเพลง ดนตรี และกิจกรรมสร้างสรรค์</li> </ul>	<ul style="list-style-type: none"> <li>ช่วยให้เยาวชนมีพื้นที่ในการระบายความรู้สึกและความกังวล</li> </ul>

ช่วงวัย	กิจกรรมที่จัดในศูนย์อพยพ	ผลลัพธ์ที่ช่วยแก้ไขผลกระทบจากการอยู่ศูนย์อพยพ
---------	--------------------------	---

(เด็กและเยาวชน)	<ul style="list-style-type: none"> <li>กิจกรรมกลุ่มและการพูดคุยแลกเปลี่ยนความคิดเห็น</li> <li>กิจกรรมพัฒนาภาวะผู้นำและการมีส่วนร่วมช่วยเหลือชุมชน</li> </ul>	<ul style="list-style-type: none"> <li>ลดความเครียดและปัญหาความขัดแย้งในศูนย์อพยพ</li> <li>ส่งเสริมบทบาทเชิงบวกของเยาวชนในการช่วยเหลือผู้อื่น</li> <li>เสริมสร้างความเข้มแข็งทางจิตใจและทักษะชีวิตในสถานการณ์วิกฤต</li> </ul>
-----------------	--	---

ตาราง 9.3 แสดงตัวอย่างกิจกรรมในศูนย์เพื่อนเด็กและผลลัพธ์ที่ช่วยลดผลกระทบต่อเด็กในศูนย์อพยพตามช่วงวัย

### การพัฒนาศักยภาพแกนนำเยาวชนและผู้เอื้อกระบวนการในศูนย์เพื่อนเด็ก

นอกเหนือจากการจัดกิจกรรมสำหรับเด็กในศูนย์เพื่อนเด็กแล้ว มูลนิธิศุภนิมิตแห่งประเทศไทยยังให้ความสำคัญกับการพัฒนาศักยภาพของแกนนำเยาวชน อาสาสมัคร และเจ้าหน้าที่ในพื้นที่ เพื่อสนับสนุนการดำเนินงานศูนย์เพื่อนเด็ก (Child-Friendly Space: CFS) อย่างมีประสิทธิภาพ โดยส่งเสริมให้เยาวชนในชุมชนมีบทบาทเป็น **ผู้เอื้อกิจกรรม (Facilitator)** ในการร่วมจัดและสนับสนุนกิจกรรมสำหรับเด็กในศูนย์เพื่อนเด็ก การพัฒนาศักยภาพดังกล่าวมุ่งเน้นการเสริมสร้างทักษะการสื่อสาร การทำงานเป็นทีม และการจัดกิจกรรมที่เหมาะสมกับพัฒนาการของเด็ก รวมทั้งการสร้างสภาพแวดล้อมที่ปลอดภัยและเป็นมิตรต่อเด็ก ซึ่งช่วยส่งเสริมการมีส่วนร่วมของชุมชนและเสริมความยั่งยืนของการดำเนินกิจกรรมในศูนย์เพื่อนเด็กในระยะยาว

การอบรมมีวัตถุประสงค์เพื่อเตรียมความพร้อมให้แกนนำชุมชน อาสาสมัคร และเจ้าหน้าที่พื้นที่สามารถจัดตั้งและดำเนินงานศูนย์เพื่อนเด็กได้อย่างปลอดภัย ครอบคลุม และคำนึงถึงการคุ้มครองเด็กเป็นสำคัญ โดยเนื้อหาการอบรมประกอบด้วยประเด็นสำคัญ ดังนี้

1. **ความเข้าใจพื้นฐานเกี่ยวกับศูนย์เพื่อนเด็ก (CFS)** - ผู้เข้าร่วมได้เรียนรู้แนวคิดและวัตถุประสงค์ของศูนย์เพื่อนเด็ก รวมถึงบทบาทของ CFS ในการเป็นพื้นที่ปลอดภัยสำหรับเด็กในการเล่น เรียนรู้ และรับการสนับสนุนด้านจิตสังคม ตลอดจนการปกป้องเด็กจากความเสี่ยงต่าง ๆ เช่น ความรุนแรง การละเมิด และการแสวงประโยชน์จากเด็ก

2. **กระบวนการจัดตั้งศูนย์เพื่อนเด็ก (CFS Setup)** - การอบรมครอบคลุมขั้นตอนสำคัญในการจัดตั้งศูนย์เพื่อนเด็ก ได้แก่

- การประเมินสถานการณ์ (Assessment): สำรวจจำนวนเด็ก กลุ่มเปราะบาง และความเสี่ยงในพื้นที่
- การวางแผน (Planning): กำหนดกลุ่มเป้าหมาย วางแผนกิจกรรม และจัดโครงสร้างทีมดำเนินงาน
- การเตรียมพื้นที่ (Site Setup): จัดพื้นที่ที่ปลอดภัย แบ่งโซนกิจกรรมตามช่วงวัย และเตรียมอุปกรณ์ที่เหมาะสม

3. **ระบบการคุ้มครองปกป้องเด็ก (Child Safeguarding)** - ผู้เข้าร่วมได้รับความรู้เกี่ยวกับนโยบายการคุ้มครองเด็ก บทบาทของผู้ดูแลเด็กในศูนย์ อัตราส่วนผู้ดูแลต่อเด็ก ระบบการรายงานเหตุการณ์ที่ไม่ปลอดภัย และแนวทางการส่งต่อเด็กไปยังหน่วยงานที่เกี่ยวข้อง เพื่อให้ศูนย์เพื่อนเด็กเป็นพื้นที่ปลอดภัยสำหรับเด็กทุกคน

4. **แนวทางการจัดกิจกรรมสำหรับเด็กใน CFS** - ผู้เข้าอบรมได้ฝึกออกแบบกิจกรรมที่เหมาะสมกับพัฒนาการของเด็ก เช่น

- กิจกรรมสนับสนุนด้านจิตสังคม (Psychosocial Support: PSS) เช่น ศิลปะ ดนตรี และเกมสร้างความสัมพันธ์
- กิจกรรมพัฒนาการตามวัย เช่น การเล่นเกม นิทาน และเกมพัฒนาทักษะ
- กิจกรรมเสริมทักษะชีวิต เช่น การจัดการอารมณ์ การผ่อนคลาย และการป้องกันความรุนแรง

5. **หลักการงานแบบครอบคลุม (Inclusion)** - การดำเนินงาน CFS เน้นการเปิดโอกาสให้เด็กทุกคนสามารถเข้าถึงกิจกรรมได้อย่างเท่าเทียม โดยคำนึงถึงเด็กพิการ เด็กชาติพันธุ์ เด็กข้ามชาติ เด็กไร้สถานะ และเด็กกลุ่มเสี่ยง พร้อมทั้งปรับพื้นที่และกิจกรรมให้เหมาะสมกับความหลากหลายของเด็ก

6. **การทำงานร่วมกับครอบครัวและชุมชน** - การอบรมส่งเสริมการทำงานร่วมกับผู้ปกครอง ชุมชน และหน่วยงานในพื้นที่ เช่น อสม. ครู ผู้นำศาสนา และองค์กรปกครองส่วนท้องถิ่น เพื่อสร้างเครือข่ายการคุ้มครองเด็กและสนับสนุนการดำเนินงานศูนย์เพื่อนเด็กอย่างต่อเนื่อง

7. **หลักสูตรและเครื่องมือในการจัดกิจกรรม** - ผู้เข้าร่วมได้เรียนรู้การใช้หลักสูตรและเครื่องมือที่สนับสนุนการพัฒนาเด็ก เช่น หลักสูตรทักษะชีวิต (Life Skills Curriculum) หลักสูตร Dare to Discover หลักสูตร Positive Parenting / Happy Family และกิจกรรมสนับสนุนด้านจิตสังคม (PSS)

8. **การติดตามและประเมินผล** - ผู้เข้าอบรมได้รับความรู้เกี่ยวกับการติดตามผลการดำเนินงาน เช่น การลงทะเบียนเด็กและอาสาสมัคร การรับฟังความคิดเห็นของเด็ก และการทบทวนการเข้าถึงบริการ เพื่อปรับปรุงคุณภาพของศูนย์เพื่อนเด็กอย่างต่อเนื่อง

การอบรมครั้งนี้ช่วยเสริมสร้างความรู้และทักษะให้กับแกนนำชุมชน อาสาสมัคร และผู้เอื้อกระบวนการในการจัดตั้งและดำเนินงานศูนย์เพื่อนเด็กได้อย่างปลอดภัย มีระบบคุ้มครองเด็กที่เหมาะสม และสามารถจัดกิจกรรมที่สนับสนุนพัฒนาการและสุขภาวะทางจิตใจของเด็กได้อย่างมีประสิทธิภาพ พร้อมทั้งส่งเสริมการมีส่วนร่วมของครอบครัวและชุมชนในการสร้างสภาพแวดล้อมที่เอื้อต่อการพัฒนาเด็กในสถานการณ์ฉุกเฉิน

### **ผลการประเมินกิจกรรม - ศูนย์เพื่อนเด็ก (Child Friendly Space: CFS)**

เพื่อประเมินผลการดำเนินงานของศูนย์เพื่อนเด็ก (Child Friendly Space: CFS) ในการสนับสนุนพัฒนาการและความเป็นอยู่ที่ดีของเด็ก รวมถึงบทบาทต่อครอบครัวและชุมชน โครงการได้ดำเนินการสำรวจความคิดเห็นของผู้เข้าร่วมกิจกรรม โดยใช้แบบสอบถามเพื่อประเมินทั้งด้านประโยชน์ของกิจกรรมและบทบาทของศูนย์เพื่อนเด็กในมิติต่าง ๆ ข้อมูลที่ได้จากผู้ตอบแบบสอบถามจำนวน 312 คน ซึ่งเป็นผู้ที่เข้าร่วมหรือมีบุตรหลานที่เข้าร่วมกิจกรรมศูนย์เพื่อนเด็ก (Child Friendly Space: CFS) ถูกนำมาวิเคราะห์เพื่อสะท้อนระดับการรับรู้และความพึงพอใจต่อกิจกรรมและบริการที่ศูนย์เพื่อนเด็กจัดให้แก่เด็กและครอบครัวในพื้นที่ ผลการวิเคราะห์ข้อมูลดังกล่าวถูกนำเสนอในรูปแบบตาราง โดยแสดงค่าคะแนนเฉลี่ยและสัดส่วนของผู้ตอบที่ประเมินในระดับ “มากและมากที่สุด” เพื่อให้เห็นภาพรวมของผลลัพธ์ที่เกิดขึ้นจากการดำเนินกิจกรรมของศูนย์เพื่อนเด็กในด้านต่าง ๆ ดังรายละเอียดต่อไปนี้

กิจกรรม และสื่ออุปกรณ์กิจกรรมศูนย์เพื่อนเด็ก	ระดับความพึงพอใจ	
	ค่าเฉลี่ย (1-5)	มาก และมากที่สุด (%) n=312
กิจกรรมศิลปะสร้างสรรค์ (วาดภาพ ระบายสี ปั้นดินน้ำมัน ฯลฯ)	3.90	67.31
กิจกรรมสันตนาการและการเคลื่อนไหว (ร้องเพลง เกม กีฬา)	3.88	66.67
กิจกรรมการเรียนรู้และทักษะชีวิต	3.82	60.58
กิจกรรมด้านทักษะอาชีพ	3.80	59.62
สื่อการเรียนรู้ ชุดที่ 3 (เกมส์ต่าง ๆ)	3.79	64.74
สื่อการเรียนรู้ ชุดที่ 2 (กีฬา ดนตรี)	3.77	61.54
สื่อการเรียนรู้ ชุดที่ 1 (อุปกรณ์วาดเขียน หนังสือ)	3.76	62.50

ตารางที่ 9.4 แสดงผลการประเมิน ความพึงพอใจต่อกิจกรรม และสื่ออุปกรณ์กิจกรรมศูนย์เพื่อนเด็ก

จากตารางที่ 9.4 แสดงผลการประเมินความพึงพอใจต่อกิจกรรม และสื่ออุปกรณ์กิจกรรมศูนย์เพื่อนเด็ก โดยจัดเรียงจากค่าคะแนนเฉลี่ยสูงไปต่ำ จากผู้ตอบแบบสอบถามจำนวน 312 คน ผลการประเมินพบว่า **กิจกรรมศิลปะสร้างสรรค์** เช่น การวาดภาพ ระบายสี และปั้นดินน้ำมัน ได้รับการประเมินว่ามีประโยชน์มากที่สุด โดยมีค่าเฉลี่ย 3.90 คะแนน และผู้ตอบร้อยละ 67.31 ระบุว่ากิจกรรมมีประโยชน์ในระดับมากหรือมากที่สุด รองลงมาคือ กิจกรรมสันตนาการและการเคลื่อนไหว เช่น การร้องเพลงและเกมกีฬา (ค่าเฉลี่ย 3.88 คะแนน, ร้อยละ 66.67)

นอกจากนี้ กิจกรรมการเรียนรู้และทักษะชีวิต และ กิจกรรมด้านทักษะอาชีพ ก็ได้รับการประเมินในระดับค่อนข้างสูงเช่นกัน โดยมีค่าเฉลี่ย 3.82 และ 3.80 คะแนน ตามลำดับ สำหรับ สื่อการเรียนรู้ทั้งสามชุด ได้แก่ ชุดที่ 3 (เกมส์ต่าง ๆ) ชุดที่ 2 (กีฬา ดนตรี) และชุดที่ 1 (อุปกรณ์วาดเขียน หนังสือ) ก็ได้รับการประเมินว่ามีประโยชน์ในระดับใกล้เคียงกัน โดยมีค่าเฉลี่ยอยู่ระหว่าง 3.76 – 3.79 คะแนน และมีสัดส่วนผู้ที่ประเมินว่า “มากและมากที่สุด” มากกว่าร้อยละ 60

โดยสรุป ผลการประเมินสะท้อนให้เห็นว่า กิจกรรมในศูนย์เพื่อนเด็กทุกประเภทได้รับการรับรู้ว่ามีประโยชน์ในระดับค่อนข้างสูง โดยเฉพาะกิจกรรมที่ส่งเสริมความคิดสร้างสรรค์และการมีส่วนร่วมของเด็ก



ภาพที่ 8-11 ภาพกิจกรรมศูนย์เพื่อนเด็ก อำเภอละหานทราย จังหวัดบุรีรัมย์



ภาพ 12-15 ภาพกิจกรรมศูนย์เพื่อนเด็ก ในจังหวัดสุรินทร์และศรีสะเกษ

ประเด็นการประเมินศูนย์เพื่อนเด็ก	ระดับประโยชน์	
	ค่าเฉลี่ย (1-5)	มากและมากที่สุด (%) n=312
ศูนย์เพื่อนเด็ก ทำให้เด็กได้มีส่วนร่วมในกิจกรรม เช่น แสดงความคิดเห็นหรือเลือกกิจกรรมตามความสนใจ	3.86	69.55
ศูนย์เพื่อนเด็ก ให้บริการแก่เด็กทุกกลุ่มอย่างเท่าเทียม เช่น เด็กพิการ เด็กชาติพันธุ์ หรือเด็กเปราะบาง	3.85	69.55
ศูนย์เพื่อนเด็ก เป็นพื้นที่ปลอดภัยสำหรับเด็กในการเรียนรู้ เล่น และรับการสนับสนุนด้านจิตใจและสังคม	3.83	69.23
ศูนย์เพื่อนเด็ก ช่วยส่งเสริมการมีส่วนร่วมของเด็ก ครอบครัว และชุมชน	3.82	68.91
ศูนย์เพื่อนเด็ก ช่วยให้เด็กเรียนรู้และพัฒนาทักษะที่เหมาะสมกับเด็กทุกช่วงวัย	3.81	68.27
ศูนย์เพื่อนเด็ก ช่วยให้เด็กรู้สึกผ่อนคลายและลดความเครียดหลังการเข้าร่วม	3.79	67.63
ศูนย์เพื่อนเด็ก ช่วยปกป้องเด็กจากความเสี่ยง เช่น ความรุนแรง การละเมิด และการแสวงประโยชน์	3.78	66.67
ศูนย์เพื่อนเด็ก ช่วยให้ผู้ปกครองมีเวลาไปทำงานหรือทำธุระของตนเองได้มากขึ้น	3.73	64.42

ตารางที่ 9.5 แสดงผลการประเมิน บทบาทของศูนย์เพื่อนเด็ก (CFS) ประโยชน์ต่อเด็กและครอบครัว

ตารางที่ 9.5 แสดงผลการประเมินบทบาทของศูนย์เพื่อนเด็ก (Child Friendly Space: CFS) ต่อเด็กและครอบครัว จากผู้ตอบแบบสอบถามจำนวน 312 คน โดยเรียงลำดับตามค่าคะแนนเฉลี่ยจากมากไปน้อย ผลการประเมินพบว่า ผู้ตอบส่วนใหญ่เห็นว่าศูนย์เพื่อนเด็กมีประโยชน์ในระดับค่อนข้างสูงในทุกประเด็น โดยเฉพาะการเปิดโอกาสให้เด็กมีส่วนร่วมในกิจกรรมต่าง ๆ เช่น การแสดงความคิดเห็นหรือการเลือกกิจกรรมตามความสนใจของเด็ก และการให้บริการแก่เด็กทุกกลุ่มอย่างเท่าเทียม เช่น เด็กพิการ เด็กชาติพันธุ์ หรือเด็กที่มีความเปราะบาง ซึ่งได้รับคะแนนเฉลี่ยสูงสุดเท่ากันที่ 3.86 และ 3.85 ตามลำดับ และมีสัดส่วนผู้ประเมินในระดับ “มากและมากที่สุด” ร้อยละ 69.55

นอกจากนี้ ศูนย์เพื่อนเด็กยังได้รับการประเมินว่าสามารถเป็นพื้นที่ปลอดภัยสำหรับเด็กในการเรียนรู้ เล่น และได้รับการสนับสนุนด้านจิตใจและสังคม (ค่าเฉลี่ย 3.83) รวมถึงช่วยส่งเสริมการมีส่วนร่วมของเด็ก ครอบครัว และชุมชน (ค่าเฉลี่ย 3.82) ตลอดจนสนับสนุนการเรียนรู้และการพัฒนาทักษะที่เหมาะสมกับเด็กในแต่ละช่วงวัย (ค่าเฉลี่ย 3.81)

ขณะเดียวกัน ผู้ตอบแบบสอบถามยังเห็นว่าศูนย์เพื่อนเด็กมีส่วนช่วยให้เด็กรู้สึกผ่อนคลายและลดความเครียดหลังจากการเข้าร่วมกิจกรรม (ค่าเฉลี่ย 3.79) และช่วยปกป้องเด็กจากความเสี่ยง เช่น ความรุนแรง การละเมิด และการแสวงประโยชน์ (ค่าเฉลี่ย 3.78) นอกจากนี้ ศูนย์เพื่อนเด็กยังช่วยสนับสนุนครอบครัว โดยช่วยให้ผู้ปกครองมีเวลาไปทำงานหรือจัดการธุระส่วนตัวได้มากขึ้น (ค่าเฉลี่ย 3.73) แม้ว่าจะเป็นที่ประเด็นที่มีคะแนนเฉลี่ยต่ำกว่าประเด็นอื่นเล็กน้อยก็ตาม

โดยภาพรวม ผลการประเมินสะท้อนให้เห็นว่า ศูนย์เพื่อนเด็กมีบทบาทสำคัญในการสร้างพื้นที่ปลอดภัย ส่งเสริมการมีส่วนร่วมและพัฒนาการของเด็ก รวมถึงสนับสนุนครอบครัวและชุมชนในพื้นที่ได้อย่างมีนัยสำคัญ

## ผลสำเร็จที่สำคัญของกิจกรรมการแจกจ่ายสิ่งของช่วยเหลือ

จากผลการประเมินผู้ตอบแบบสอบถามจำนวน **312 คน** สามารถสรุปผลลัพธ์สำคัญของการดำเนินกิจกรรมศูนย์เพื่อนเด็กได้ดังนี้

- กิจกรรมในศูนย์เพื่อนเด็กได้รับการประเมินว่ามีประโยชน์ในระดับสูงทุกประเภท โดยมีค่าคะแนนเฉลี่ยอยู่ระหว่าง 3.80 – 3.90 คะแนน
- **กิจกรรมศิลปะสร้างสรรค์** เช่น การวาดภาพ ระบายสี และปั้นดินน้ำมัน ได้รับการประเมินสูงสุด (ค่าเฉลี่ย 3.90 คะแนน) และมีผู้ประเมินว่า “มากและมากที่สุด” ร้อยละ 67.31
- **กิจกรรมสันทนาการและการเคลื่อนไหว** เช่น การร้องเพลง เกมกีฬา และกิจกรรมกลุ่ม ได้รับการประเมินในระดับสูง (ค่าเฉลี่ย 3.88 คะแนน, ร้อยละ 66.67)
- สื่อและอุปกรณ์กิจกรรมทั้งสามชุด (เกม กีฬา/ดนตรี และอุปกรณ์วาดเขียน/หนังสือ) ได้รับการประเมินว่ามีประโยชน์ในระดับใกล้เคียงกัน โดยมีค่าเฉลี่ย 3.76 – 3.79 คะแนน และมีผู้ประเมินว่า “มากและมากที่สุด” มากกว่าร้อยละ 60
- ผู้ตอบแบบสอบถามส่วนใหญ่เห็นว่า ศูนย์เพื่อนเด็กช่วยเปิดโอกาสให้เด็กมีส่วนร่วมในกิจกรรม และได้รับการบริการอย่างเท่าเทียม รวมถึงเด็กกลุ่มเปราะบาง โดยมีค่าคะแนนเฉลี่ย 3.85 – 3.86 คะแนน และมีผู้ประเมินในระดับ “มากและมากที่สุด” ร้อยละ 69.55
- ศูนย์เพื่อนเด็กได้รับการประเมินว่า เป็นพื้นที่ปลอดภัยสำหรับเด็กในการเล่น เรียนรู้ และได้รับการสนับสนุนด้านจิตสังคม โดยมีค่าคะแนนเฉลี่ย 3.83 คะแนน และยังช่วยให้เด็ก ผ่อนคลายและลดความเครียดจากสถานการณ์วิกฤต (ค่าเฉลี่ย 3.79 คะแนน)

ผลการประเมินดังกล่าวสะท้อนให้เห็นว่า **ศูนย์เพื่อนเด็กมีบทบาทสำคัญในการสร้างพื้นที่ปลอดภัย ส่งเสริมพัฒนาการของเด็ก และสนับสนุนครอบครัวในสถานการณ์วิกฤต**

แม้ว่าผลการประเมินโดยรวมจะสะท้อนว่ากิจกรรมศูนย์เพื่อนเด็กได้รับการรับรู้ว่ามีประโยชน์ในระดับค่อนข้างสูง แต่ยังมีประเด็นที่สะท้อนโอกาสในการพัฒนาเพิ่มเติม โดยเฉพาะบทบาทของศูนย์เพื่อนเด็กในการสนับสนุนครอบครัวโดยตรง ซึ่งได้รับคะแนนเฉลี่ยต่ำกว่าประเด็นอื่นเล็กน้อย นอกจากนี้ การเสริมกิจกรรมที่มุ่งพัฒนาทักษะชีวิตและการฟื้นฟูด้านจิตสังคมในระยะยาว รวมถึงการส่งเสริมการมีส่วนร่วมของครอบครัวและชุมชนในการสนับสนุนการดำเนินงานของศูนย์เพื่อนเด็ก อาจช่วยเพิ่มประสิทธิผลและความยั่งยืนของกิจกรรมในพื้นที่ได้มากยิ่งขึ้น

อย่างไรก็ตามผลการประเมินเชิงปริมาณดังกล่าวสอดคล้องกับ ข้อมูลเชิงคุณภาพจากเด็กที่เข้าร่วมกิจกรรม ซึ่งสะท้อนให้เห็นถึงบทบาทของศูนย์เพื่อนเด็กในการช่วยสร้างพื้นที่ปลอดภัย ลดความกังวล และส่งเสริมความสุขของเด็กในช่วงสถานการณ์วิกฤต ดังเสียงสะท้อนจากเด็กที่เข้าร่วมกิจกรรมต่อไปนี้

### เสียงสะท้อนจากผู้ได้รับการสนับสนุน (Voices from Beneficiaries)

“หนูชอบมาที่ศูนย์เพื่อนเด็กค่ะ เพราะมีของเล่น มีพี่ ๆ ที่คอยดูแล และหนูได้ทำกิจกรรมศิลปะกับเพื่อน ๆ หนูรู้สึกมีความสุข และอยากให้มีที่แบบนี้ให้เด็ก ๆ ทุกคนที่ต้องอพยพมาอยู่ที่นี่ค่ะ”  
— เด็กหญิงอายุ 9 ปี

“ตอนที่ต้องอพยพออกจากบ้าน หนูรู้สึกกลัวมากค่ะ ไม่รู้ว่าจะต้องไปอยู่ที่ไหน แต่พอได้มาเล่นและทำกิจกรรมที่ศูนย์เพื่อนเด็ก หนูรู้สึกดีขึ้น มีเพื่อนใหม่ และพี่ ๆ ก็ชวนพวกเราวาดรูป เล่นเกม และเล่นนิทาน ทำให้หนูยิ้มได้อีกครั้งค่ะ”  
— เด็กหญิงอายุ 10 ปี

“ที่ศูนย์เพื่อนเด็กทำให้ผมรู้สึกปลอดภัยครับ ตอนแรกผมเครียดเพราะต้องย้ายที่อยู่และไม่ได้ไปโรงเรียน แต่พอได้มาที่นี่ได้เล่นกีฬาและทำกิจกรรมกับเพื่อน ๆ ผมรู้สึกสนุกและลืมความกังวลไปได้บ้างครับ”  
— เด็กชายอายุ 12 ปี



ภาพที่ 16 “น้องมิ่ง” หนึ่งในแกนนำเยาวชนที่มีบทบาทในการเป็นผู้เอื้อกิจกรรมในศูนย์เพื่อนเด็ก

### 3.6

#### ผลลัพธ์ของการสนับสนุนสื่อและอุปกรณ์ด้านสุขภาพจิตและจิตสังคม (MHPSS Materials Support Findings)

#### 3.6 ผลลัพธ์ของการสนับสนุนสื่อและอุปกรณ์ด้านสุขภาพจิตและจิตสังคม (MHPSS Materials Support Findings)

นอกเหนือจากการสนับสนุนการดำเนินกิจกรรมในศูนย์เพื่อนเด็ก (Child-Friendly Space: CFS) แล้ว โครงการยังให้ความสำคัญกับการฟื้นฟูด้านสุขภาพจิตและจิตสังคมของเด็กภายหลังสถานการณ์ฉุกเฉิน โดยเฉพาะในช่วงที่เด็กและครอบครัวทยอยกลับจากศูนย์อพยพเข้าสู่ชุมชนและโรงเรียน ในการนี้ องค์การยูนิเซฟ (UNICEF) ได้สนับสนุนสื่อการเรียนรู้ด้านสุขภาพจิตและจิตสังคมเรื่อง “พื้นที่ปลอดภัยของฉันในวันที่มีเรื่องแย่ ๆ (My Safe Place When Terrible Things Happen)” เพื่อช่วยให้เด็กสามารถทำความเข้าใจและจัดการกับความรู้สึก ความเครียด และประสบการณ์ที่เกิดขึ้นจากสถานการณ์ความไม่สงบ



แจกจ่ายหนังสือ  
**2,075 เล่ม**



ครอบคลุม  
**48 โรงเรียน**

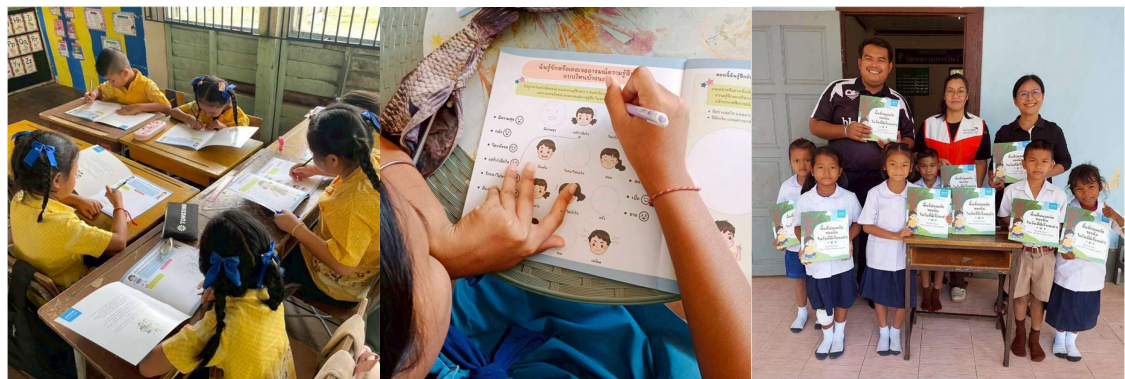


เข้าถึงนักเรียน  
**10,621 คน**

สื่อดังกล่าวถูกนำไปใช้เป็นเครื่องมือสนับสนุนกิจกรรมด้าน Mental Health and Psychosocial Support (MHPSS) ในโรงเรียน โดยมีการแจกจ่ายหนังสือ จำนวน **2,075 เล่ม ครอบคลุม 48 โรงเรียน และเข้าถึงนักเรียนรวม 10,621 คน** การใช้สื่อการเรียนรู้ดังกล่าวช่วยส่งเสริมให้เด็กสามารถสะท้อนความรู้สึกของตนเอง เรียนรู้วิถีดูแลสุขภาพจิต และสร้างพื้นที่ปลอดภัยทางความคิดและอารมณ์หลังจากผ่านประสบการณ์จากสถานการณ์วิกฤต



ภาพที่ 17-18 แสดง ภาพตัวอย่างหนังสือ “พื้นที่ปลอดภัยของฉันในวันที่มีเรื่องแย่ ๆ”



ภาพที่ 19-22 แสดงการส่งมอบหนังสือ “พื้นที่ปลอดภัยของฉัน ในวันที่มีเรื่องแย่ๆ” ในโรงเรียนพื้นที่ชายแดนที่ได้รับผลกระทบ

**ผลการประเมินกิจกรรม – การสนับสนุนสื่อและอุปกรณ์ด้านสุขภาพจิตและจิตสังคม (MHPSS Materials Support)**

เพื่อประเมินการเข้าถึงและการนำสื่อการเรียนรู้ด้านสุขภาพจิตและจิตสังคมเรื่อง “พื้นที่ปลอดภัยของฉันในวันที่มีเรื่องแย่ ๆ (My Safe Place When Terrible Things Happen)” ไปใช้ประโยชน์ในกลุ่มเด็กและครอบครัว โครงการได้ดำเนินการสำรวจความคิดเห็นของผู้ปกครองและผู้ดูแลเด็กเกี่ยวกับการอ่านหรือการใช้หนังสือดังกล่าว ผลการประเมินสะท้อนให้เห็นถึงระดับการเข้าถึงและการนำสื่อไปใช้ในชีวิตประจำวันของเด็ก รวมทั้งเป็นข้อมูลสำคัญในการพิจารณาประสิทธิผลของการสนับสนุนสื่อด้านสุขภาพจิตและจิตสังคมภายหลังสถานการณ์ฉุกเฉิน ผลการสำรวจสถานะการอ่านหรือการใช้หนังสือของผู้ตอบแบบสอบถามและบุตรหลานแสดงดัง ตารางที่ 10.1

สถานะการอ่านหนังสือ	จำนวน (คน)	ร้อยละ (%)
ยังไม่ได้อ่าน	4	3.17
อ่านบางส่วน	66	52.38
อ่านแล้ว	56	44.44
<b>รวม</b>	<b>126</b>	<b>100.00</b>

ตารางที่ 10.1 แสดง สถานะการอ่านหรือการใช้หนังสือ “พื้นที่ปลอดภัยของฉันในวันที่มีเรื่องแย่ ๆ”

ผลการประเมินความคิดเห็นของผู้ตอบแบบสอบถามเกี่ยวกับระดับประโยชน์ของหนังสือ “พื้นที่ปลอดภัยของฉันในวันที่มีเรื่องแย่ ๆ (My Safe Place When Terrible Things Happen)” ต่อเด็ก พบว่าส่วนใหญ่เห็นว่าหนังสือมีประโยชน์ต่อเด็กในระดับสูง โดยผู้ตอบแบบสอบถามรวม ร้อยละ 75.40 ระบุว่าหนังสือมีประโยชน์ มากหรือมากที่สุด ขณะที่ร้อยละ 16.67 เห็นว่ามีประโยชน์ในระดับ ปานกลาง ส่วนผู้ที่เห็นว่าหนังสือมีประโยชน์ น้อยหรือ น้อยมาก มีสัดส่วนรวมเพียง ร้อยละ 6.35 และมีผู้ตอบบางส่วนที่ระบุว่า ไม่ได้ใช้งานหรือไม่ทราบ ร้อยละ 1.59

ผลการประเมินดังกล่าวสะท้อนให้เห็นว่าสื่อการเรียนรู้ด้านสุขภาพจิตและจิตสังคมมีบทบาทสำคัญในการสนับสนุนการเรียนรู้และการดูแลสุขภาวะทางจิตใจของเด็กหลังจากสถานการณ์ฉุกเฉิน รายละเอียดระดับประโยชน์ของหนังสือแสดงดัง ตารางที่ 10.2

ระดับประโยชน์ของหนังสือ	จำนวน (คน)	ร้อยละ (%)
มีประโยชน์น้อยมาก	6	4.76
มีประโยชน์น้อย	2	1.59
มีประโยชน์ปานกลาง	21	16.67
มีประโยชน์มาก	59	46.83
มีประโยชน์มากที่สุด	36	28.57
ไม่ได้ใช้งาน / ไม่ทราบ	2	1.59
<b>รวม</b>	<b>126</b>	<b>100.00</b>

ตารางที่ 10.2 แสดง ระดับประโยชน์ของหนังสือ “พื้นที่ปลอดภัยของฉันในวันที่มีเรื่องแย่ ๆ” ต่อเด็ก

ผลการประเมินเกี่ยวกับสิ่งที่เด็กได้เรียนรู้จากหนังสือ “พื้นที่ปลอดภัยของฉันในวันที่มีเรื่องแย่ ๆ (My Safe Place When Terrible Things Happen)” พบว่า เด็กส่วนใหญ่ได้รับความรู้และทักษะที่เกี่ยวข้องกับการดูแลตนเองและการรับมือกับสถานการณ์ที่ยากลำบาก โดยผู้ตอบแบบสอบถามร้อยละ 89.68 ระบุว่าเด็กได้เรียนรู้ วิธีดูแลตนเองให้ปลอดภัย รองลงมาร้อยละ 69.05 ระบุว่าเด็กมีความรู้ในการเตรียมความพร้อมต่อเหตุการณ์ฉุกเฉิน นอกจากนี้ เด็กร้อยละ 50.79 มีความมั่นใจมากขึ้นในการรับมือกับสถานการณ์ที่ไม่คาดคิด ขณะที่ร้อยละ 50.00 ระบุว่าเด็กสามารถ เข้าใจและสำรวจความรู้สึกของตนเองได้ดีขึ้น และร้อยละ 47.62 เห็นว่าเด็ก กล้าแสดงออกและถ่ายทอดความรู้สึกมากขึ้น

ผลการประเมินดังกล่าวสะท้อนให้เห็นว่าสื่อการเรียนรู้ด้านสุขภาพจิตและจิตสังคมมีส่วนช่วยเสริมสร้างทั้งทักษะการดูแลตนเอง การเตรียมความพร้อมต่อสถานการณ์ฉุกเฉิน รวมถึงการพัฒนาทักษะด้านอารมณ์และสังคมของเด็ก ซึ่งเป็นองค์ประกอบสำคัญในการฟื้นฟูและเสริมสร้างความเข้มแข็งทางจิตใจของเด็กภายหลังสถานการณ์วิกฤต รายละเอียดสิ่งที่เด็กได้เรียนรู้จากหนังสือแสดงดัง ตารางที่ 10.3

ระดับประโยชน์ของหนังสือ	จำนวน (คน)	ร้อยละ (%)
เรียนรู้วิธีดูแลตนเองให้ปลอดภัย	113	89.68
มีความรู้ในการเตรียมความพร้อมต่อเหตุการณ์ฉุกเฉิน	87	69.05
มีความมั่นใจมากขึ้นในการรับมือกับสถานการณ์ที่ไม่คาดคิด	64	50.79
เข้าใจและสำรวจความรู้สึกของตนเองได้ดีขึ้น	63	50.00
กล้าแสดงออกและถ่ายทอดความรู้สึกมากขึ้น	60	47.62

ตารางที่ 10.3 แสดง สิ่งที่เด็กได้เรียนรู้จากหนังสือ “พื้นที่ปลอดภัยของฉันในวันที่มีเรื่องแย่ ๆ” (เลือกตอบได้มากกว่า 1 ข้อ)

## ผลสำเร็จสำคัญของการสนับสนุนสื่อ MHPSS

- ร้อยละ 96.82 ของผู้ตอบแบบสอบถามระบุว่าเด็กได้อ่านหรือใช้หนังสือ “พื้นที่ปลอดภัยของฉัน ในวันที่มีเรื่องแย่ ๆ” แล้วทั้งหมดหรือบางส่วน สะท้อนถึงการเข้าถึงสื่อในระดับสูง
- ร้อยละ 75.40 เห็นว่าหนังสือมีประโยชน์ต่อเด็กในระดับ มากถึงมากที่สุด แสดงให้เห็นถึงประสิทธิผลของสื่อในการสนับสนุนการเรียนรู้ด้านสุขภาพจิตและจิตสังคม
- ร้อยละ 89.68 ของผู้ตอบแบบสอบถามระบุว่าเด็กได้เรียนรู้ วิถีดูแลตนเองให้ปลอดภัย จากหนังสือ

ผลลัพธ์ดังกล่าวสะท้อนให้เห็นว่าสื่อการเรียนรู้ด้านสุขภาพจิตและจิตสังคมมีบทบาทสำคัญในการช่วยให้เด็กพัฒนาทักษะการดูแลตนเอง การรับมือกับสถานการณ์ฉุกเฉิน รวมถึงการเข้าใจและจัดการกับอารมณ์ของตนเอง ซึ่งสอดคล้องกับเสียงสะท้อนจากเด็กผู้ได้รับประโยชน์ที่ระบุว่าหนังสือช่วยให้รู้สึกสบายใจและสามารถพูดถึงความรู้สึกของตนเองได้มากขึ้น

## เสียงสะท้อนจากผู้ได้รับการสนับสนุน (Voices from Beneficiaries)

“หนูอ่านแล้วรู้สึกสบายใจขึ้นค่ะ เหมือนมีคนเข้าใจความรู้สึกของหนู”  
— เด็กหญิงชั้นประถมศึกษาปีที่ 5

“หนูรู้สึกดีค่ะ เหมือนมีอะไรสักอย่างที่ช่วยให้หนูใจเย็นลงได้”  
— เด็กหญิงชั้นประถมศึกษาปีที่ 5

“ตอนแรกผมไม่รู้จะบอกใครว่าผมกลัว แต่พออ่านหนังสือเล่มนี้ ผมรู้ว่าคนอื่นก็รู้สึกแบบนี้ได้เหมือนกันครับ”  
— เด็กชายชั้นประถมศึกษาปีที่ 5

“หนูชอบหนังสือเล่มนี้ค่ะ มีรูปให้ระบายสีด้วย เวลาหนูอ่านแล้วหนูรู้สึกสบายใจขึ้น ไม่ค่อยกลัวเหมือนก่อน”  
— เด็กหญิงชั้นประถมศึกษาปีที่ 3

### 3.8

## ผลการประเมินด้านความโปร่งใสและการมีส่วนร่วมของชุมชน (Accountability & Community Participation)

นอกเหนือจากการประเมินผลลัพธ์ของกิจกรรมหลักของโครงการแล้ว การประเมินครั้งนี้ยังครอบคลุมประเด็นด้าน ความโปร่งใส การมีส่วนร่วมของชุมชน และความรับผิดชอบต่อผู้ได้รับผลกระทบ (Accountability to Affected Populations) เพื่อพิจารณาว่าผู้ได้รับความช่วยเหลือได้รับข้อมูลเกี่ยวกับโครงการอย่างชัดเจนเพียงใด มีโอกาสในการมีส่วนร่วมในการดำเนินกิจกรรม รวมถึงการเข้าถึงช่องทางในการให้ข้อเสนอแนะหรือร้องเรียน

ผลการประเมินพบว่า จุดแข็งสำคัญของโครงการคือการสื่อสารข้อมูลและความเป็นธรรมของการช่วยเหลือ โดยผู้ตอบแบบสอบถามส่วนใหญ่ระบุว่าได้รับข้อมูลเกี่ยวกับโครงการอย่างค่อนข้างชัดเจนถึงชัดเจนมาก (ร้อยละ 82.71) และเห็นว่าความช่วยเหลือมีความยุติธรรมและเท่าเทียม (ร้อยละ 86.45 ในระดับค่อนข้างยุติธรรมถึงยุติธรรมมาก) นอกจากนี้ ชุมชนส่วนใหญ่ยังระบุว่ามีโอกาสแสดงความคิดเห็นหรือมีส่วนร่วมในการดำเนินกิจกรรมในระดับหนึ่ง (ร้อยละ 77.87)

อย่างไรก็ตาม ประเด็นที่ยังเป็นช่องว่างของการดำเนินงาน คือการรับรู้และการใช้ช่องทางข้อเสนอแนะหรือร้องเรียน โดยแม้ว่าผู้ตอบแบบสอบถามส่วนใหญ่จะทราบว่า มีช่องทางดังกล่าว (ร้อยละ 61.13) แต่มีเพียงส่วนน้อยที่เคยใช้ช่องทางดังกล่าวจริง ซึ่งสะท้อนถึงโอกาสในการพัฒนาการสื่อสารและการส่งเสริมการใช้กลไกข้อเสนอแนะให้เข้าถึงและใช้งานได้มากยิ่งขึ้นในอนาคต ดังข้อมูลที่แสดงตามตารางดังต่อไปนี้

ประเด็นการประเมิน	จำนวน (คน)	ร้อยละ (%)
<b>ความชัดเจนของข้อมูลเกี่ยวกับโครงการ สิทธิการรับความช่วยเหลือ และเกณฑ์การคัดเลือก</b>		
ไม่ชัดเจนเลย	10	1.38
ไม่ค่อยชัดเจน	115	15.90
ค่อนข้างชัดเจน	433	59.89
ชัดเจนมาก	165	22.82
<b>โอกาสของชุมชนในการแสดงความคิดเห็นหรือมีส่วนร่วมในการวางแผนกิจกรรม</b>		
ไม่มีเลย	60	8.30
แทบไม่มี	100	13.83
มีบ้างบางครั้ง	406	56.15
มีส่วนร่วมอย่างสม่ำเสมอ	157	21.72
<b>การรับรู้ช่องทางในการให้ข้อเสนอแนะหรือร้องเรียน</b>		
ไม่ทราบ	281	38.87
ทราบแต่ไม่เคยใช้	359	49.65
ทราบและเคยใช้	83	11.48
<b>การได้รับการตอบกลับเมื่อมีการร้องเรียนหรือข้อเสนอแนะ (เฉพาะผู้ที่เคยใช้ช่องทาง) n=83</b>		
ได้รับการตอบกลับ	68	82.93
ได้รับแต่ล่าช้า	15	18.07
<b>การรับรู้ถึงความยุติธรรมและความเท่าเทียมของการช่วยเหลือ</b>		
ไม่ยุติธรรมเลย	6	0.83
ไม่ค่อยยุติธรรม	92	12.72
ค่อนข้างยุติธรรม	467	64.59
ยุติธรรมมาก	158	21.86
<b>รวม</b>	<b>723</b>	<b>100.00</b>

ตารางที่ 11 แสดงผลการประเมินด้านความโปร่งใส การมีส่วนร่วมของชุมชน และความเป็นธรรมในการดำเนินโครงการ (n=723)

### ผลการประเมินความพึงพอใจและการเปลี่ยนแปลงในชุมชนหลังการดำเนินโครงการ (Satisfaction and Community Changes after Project Implementation)

ผลการประเมินจากผู้ตอบแบบสอบถามจำนวน 723 คน สะท้อนให้เห็นว่า การดำเนินโครงการสามารถตอบสนองต่อความต้องการของผู้ได้รับผลกระทบได้ในระดับที่น่าพอใจ และมีส่วนช่วยสร้างการเปลี่ยนแปลงเชิงบวกทั้งในระดับครัวเรือนและชุมชน โดยเฉพาะในด้านการเสริมสร้างความพร้อมของชุมชน การเพิ่มทักษะการดูแลตนเองของเด็กและครอบครัว รวมถึงการพัฒนากระบวนการมีส่วนร่วมในพื้นที่

ผลลัพธ์สำคัญที่สะท้อนจากการประเมิน ได้แก่

- 51.59% ของผู้ได้รับความช่วยเหลือมีความพึงพอใจต่อการสนับสนุนในระดับ มาก-มากที่สุด
- 68.46% ระบุว่าชุมชนมีความพร้อมในการรับมือเหตุการณ์ในอนาคตมากขึ้น
- 51.87% ระบุว่า เด็กและครอบครัวมีความรู้ในการดูแลตนเองเพิ่มขึ้น
- 48.13% เห็นว่าชุมชนมี ระบบหรือแผนการช่วยเหลือที่ชัดเจนมากขึ้น

ผลการประเมินดังกล่าวสะท้อนว่า การดำเนินโครงการไม่เพียงช่วยบรรเทาผลกระทบในระยะสั้น แต่ยังมีส่วนช่วยเสริมสร้าง ศักยภาพของชุมชนในการรับมือกับสถานการณ์ในอนาคต และส่งเสริมความเข้มแข็งของเครือข่ายความร่วมมือในพื้นที่ ซึ่งเป็นปัจจัยสำคัญต่อการฟื้นฟูและการพัฒนาความยืดหยุ่นของชุมชนในระยะยาว รายละเอียดตามตารางดังต่อไปนี้

ระดับความพึงพอใจ	จำนวน (คน)	ร้อยละ (%)
น้อยที่สุด	7	0.97
น้อย	34	4.70
ปานกลาง	300	41.49
มาก	199	27.52
มากที่สุด	174	24.07
ไม่ระบุ	9	1.24
<b>รวม</b>	<b>723</b>	<b>100.00</b>

ตารางที่ 12.1 แสดงระดับความพึงพอใจโดยรวมของผู้ได้รับความช่วยเหลือต่อการสนับสนุนจากโครงการ

การเปลี่ยนแปลงหรือบทเรียนที่เกิดขึ้นในชุมชน	จำนวน (คน)	ร้อยละ (%) n=723
มีการเตรียมความพร้อมรับมือเหตุการณ์ดีขึ้น	495	68.46
เด็กและครอบครัวรู้วิธีดูแลตนเองมากขึ้น	375	51.87
มีการวางแผนหรือระบบช่วยเหลือที่ชัดเจนขึ้น	348	48.13
ชุมชนมีความร่วมมือกันมากขึ้น	322	44.54
หน่วยงานในพื้นที่ทำงานประสานกันดีขึ้น	309	42.74
ยังไม่เห็นการเปลี่ยนแปลงที่ชัดเจน	58	8.02

ตารางที่ 12.2 แสดงการเปลี่ยนแปลงเชิงบวกและบทเรียนที่เกิดขึ้นในชุมชนหลังเหตุการณ์  
(โดยผู้ตอบแบบสอบถามสามารถเลือกคำตอบได้มากกว่าหนึ่งข้อ)

## วันที่เสียงเตือนกลายเป็นเสียงระเบิด

เรื่องราวของครอบครัวที่ได้รับผลกระทบจากสถานการณ์ความไม่สงบชายแดนไทย-กัมพูชา จังหวัดสระแก้ว



จากสถานการณ์ปะทะตามแนวชายแดนไทย-กัมพูชาเมื่อไม่นานมานี้ ส่งผลกระทบต่อประชาชนในพื้นที่ชายแดนทั้ง 7 จังหวัดของไทย ซึ่งเป็นที่อยู่อาศัยของประชาชนกว่า 520,000 คน หลายครอบครัวต้องอพยพไปอยู่ในศูนย์พักพิงชั่วคราวมากกว่า 320,000 คน หนึ่งในนั้นคือครอบครัวของ “คุณแม่นกน้อย” ชาวบ้านในจังหวัดสระแก้วที่ได้รับผลกระทบโดยตรงจากเหตุการณ์ความไม่สงบครั้งนี้

### เสียงเตือนที่ไม่มีใครคิดว่าจะนำไปสู่เหตุร้ายแรง

เช้าวันที่ 8 มกราคม 2569 เสียงสัญญาณเตือนภัยดังขึ้นในโทรศัพท์ของชาวบ้าน แจ้งให้อพยพก่อนสิบโมงเช้า คุณแม่นกน้อยเล่าว่า ขณะนั้นทุกอย่างยังดูสงบ ไม่มีสัญญาณบ่งชี้ว่าจะเกิดเหตุรุนแรง โดยเฉพาะในสระแก้วซึ่งตลอดมามีความสงบเงียบ

“ตอนแรกเราก็เฉยค่ะ ไม่คิดว่ามันจะบานปลายอะไร จังหวัดเราก็อยู่กันมาสงบดี... ชาวบ้านก็ยังทำงานบ้านและใช้ชีวิตตามปกติ ไม่ได้คิดเลยว่าจะต้องรีบหนี”

แม้ผู้นำชุมชนประกาศให้ทุกคนเข้าหลุมหลบภัยเพื่อความปลอดภัย เธอก็ยังเชื่อว่าสถานการณ์จะไม่รุนแรงนัก จนกระทั่งช่วงบ่ายโมง เสียงระเบิดเริ่มดังขึ้นต่อเนื่อง

“ได้ยินเสียงตุ้ม-ตุ้มไม่หยุดเลยคะ ตอนนั้นหัวใจมันไม่ปกติแล้ว รีบพาลูกหลาน และพ่อแม่ที่ชราเข้าไปหลบที่บังเกอร์ทันที”

เสียงระเบิดดังยาวจนถึงช่วงเย็น เมื่อเหตุการณ์เริ่มสงบ เจ้าหน้าที่จึงจัดรถรับชาวบ้านไปยังศูนย์พักพิงชั่วคราว



ภาพนักเรียนในพื้นที่ขณะเข้าร่วมการฝึกซ้อมหลบภัยในหลุมหลบภัยเพื่อเตรียมพร้อมรับสถานการณ์ฉุกเฉิน



หลุมหลบภัยในพื้นที่ชุมชน จังหวัดสระแก้ว ซึ่งกลายเป็นภาพที่พบเห็นได้เป็นประจำในช่วงสถานการณ์ความไม่สงบ

### BM 21 จรวดหลายลำกล้องที่ยิงข้ามแดนและภาพที่ทำให้หัวใจแทบหยุดเต้น

หลังอพยพไปยังบ้านญาติในอำเภอท่าเกษม (หลังจากออกจากศูนย์พักพิงชั่วคราวซึ่งครอบครัวแม่ นกน้อยได้เข้าไปพัก 1 วัน) คุณแม่นกน้อยได้รับภาพจากผู้ใหญ่บ้านเมื่อวันที่ 22 มกราคม 2569 เป็นภาพบ้านของเธอที่ถูกทำลายจากแรงระเบิด ก่อนหน้านั้นเพียงสองวัน ครอบครัวคิดจะกลับบ้านแล้ว แต่ญาติได้ทักไว้ให้รอดูสถานการณ์ก่อน

“ผู้ใหญ่บ้านถ่ายรูปบ้านที่โดนระเบิดส่งมาให้ดูคะ พุดแล้วยังขนหัวลุกไม่หายเลย ทั้งตกใจ และไม่คิดว่าจะเป็นไปได้ น้ำตาจะไหล บ้านเราพังทั้งหลังเลย”

บ้านของคุณแม่นกน้อยถูก ลูกปืน BM 21 ที่ยิงมาจากฝั่งทหารกัมพูชาตกบริเวณตัวบ้าน แรงระเบิดทำให้บ้านไม้ทั้งหลังเสียหายจนไม่สามารถอยู่อาศัยได้อีกต่อไป เธอเล่าว่า หากครอบครัวยังอยู่ในหมู่บ้านในวันนั้น อาจไม่มีโอกาสได้หลบหนี

“ไม่คิดว่าจะลงตรงบ้านเราคะ ถ้าวันนั้นเรายังอยู่ ไม่รู้ว่าจะเกิดอะไรขึ้นกับ 6 ชีวิตในครอบครัวของเรา แต่ดีกว่าครอบครัวเราอพยพออกไปหมดแล้ว”



ภาพสภาพความเสียหายของบ้านคุณแม่นกน้อยจากเหตุระเบิดของจรด BM 21 เมื่อวันที่ 22 มกราคม 2569

**ชีวิตหลังเหตุการณ์: ไร่บ้านอยู่ ต้องไปอาศัย “กระท่อมเล็ก ๆ ข้างคอกวัว”**

หลังเหตุการณ์สงบลงชั่วคราว ครอบครัวทั้ง 6 ชีวิตตั้งใจจะกลับบ้าน แต่บ้านได้รับความเสียหายหนักจากระเบิด BM 21 จึงไม่สามารถกลับไปอยู่ได้ จนกว่าจะมีการซ่อมแซมโดยใช้งบประมาณจากภาครัฐ ซึ่งยังต้องรอ ในระหว่างนี้ครอบครัวต้องไปพักในกระท่อมเล็ก ๆ ที่เอาไว้เฝ้าวัว

“ตอนนี้พวกเราไปอยู่ที่คอกวัวกันหมดคะ 6 ชีวิต ต้องไปอาศัยกระท่อมเล็ก ๆ ที่เคยไว้เฝ้าวัว... มันไม่ได้สะดวกสบายเหมือนบ้าน แต่ต้องอยู่ไปก่อน”

กลางคืนมักได้ยินเสียงจากฝั่งกัมพูชา ทั้งเสียงไฟจากการเผาป่าและเสียงที่คล้ายระเบิด ทำให้ทุกคนยังรู้สึกระแวง ไม่กล้านอนหลับสนิท



กระท่อมเฝ้าวัวคือที่พักพิงชั่วคราว ที่ครอบครัวแม่นกน้อย ต้องใช้เป็นที่พักอาศัย ระหว่างรอการซ่อมแซมบ้าน



“มันไม่ได้สะดวกสบายเหมือนบ้าน แต่ต้องอยู่ไปก่อน”  
แม่นกน้อยกล่าว

## อาชีพที่ได้รับผลกระทบ และความรับผิดชอบที่ทิ้งไม่ได้

บ้านพัง ชีวิตเปลี่ยน แต่อาชีพยังต้องเดินต่อ ครอบครัวมีวัวทั้งหมด 10 ตัว ซึ่งได้มาจากโครงการโคบูรพา และเป็นรายได้หลักของบ้าน “จะทิ้งวัวไม่ได้ค่ะ มันคืออาชีพของเรา... แพนต้องอยู่เฝ้าวัวทุกวัน แม้ยังมีเสียงระเบิดเป็นพัก ๆ”

นอกจากเลี้ยงวัว คุณแม่ยังทำนาและขายน้ำหวานที่โรงเรียนเพื่อเลี้ยงครอบครัว ซึ่งล้วนได้รับผลกระทบจากการย้ายที่อยู่อย่างกะทันหัน



อาชีพเกษตรกร และปศุสัตว์ คือ รายได้หลักของครอบครัว แม่กนน้อย

## ความช่วยเหลือที่เป็นเหมือนแรงใจในวันที่ทุกอย่างสิ้นคลอน

หลังเหตุการณ์ มลพิษจากนิคมอุตสาหกรรมแห่งประเทศไทย พร้อมด้วยภาคีเครือข่าย รวมถึงองค์กรแพลน (Plan International Thailand) และองค์กรยูนิเซฟ (UNICEF Thailand) ได้ให้ความช่วยเหลือด้านมนุษยธรรม ทั้งการจัดศูนย์เพื่อเด็กในศูนย์พักพิงชั่วคราว การสนับสนุนจิตสังคม การเรียนรู้ และการปกป้องคุ้มครองเด็ก รวมถึงสิ่งของยังชีพและเงินช่วยเหลือครอบครัว

ครอบครัวของคุณแม่กนน้อยได้รับการช่วยเหลือเบื้องต้น ทั้งในรูปแบบทุนการศึกษาเพื่อสนับสนุนบุตรหลาน และสิ่งของบรรเทาทุกข์ที่จำเป็นต่อการดำรงชีพ รวมถึงการติดตามและเยี่ยมเยียนหลังเหตุการณ์เพื่อให้ความช่วยเหลืออย่างต่อเนื่อง

“ดีใจค่ะที่ยังมีคนมาดูแล... เหมือนเราไม่ได้โดดเดี่ยว ยังมีผู้ใหญ่ใจดีคอยช่วยในวันที่ลำบากที่สุด” เธอกล่าว



มูลนิธิศุภนิมิตฯ เข้าในการสนับสนุนสิ่งของบรรเทาทุกข์ในเบื้องต้น



ครอบครัวของคุณแม่กนน้อยได้รับการสนับสนุนเป็นทุนการศึกษาแก่บุตรและหลาน เพื่อใช้จัดซื้ออุปกรณ์และปัจจัยที่จำเป็นต่อการเรียน ซึ่งได้รับความเสียหายจากสถานการณ์ที่เกิดขึ้น

## บทเรียนและความเข้มแข็งที่ต้องใช้เพื่อก้าวต่อไป

ประสบการณ์ครั้งนี้ได้เปลี่ยนมุมมองของคุณแม่เกี่ยวกับการเตรียมพร้อมรับมือเหตุฉุกเฉิน

“ถ้ามีประกาศเตือนอีก แม่จะไม่เฉยเหมือนครั้งแรกแล้วค่ะ... ตอนนี้เตรียมเสื้อผ้า ยา เอกสารสำคัญไว้บางส่วนแล้ว เมื่อเกิดเหตุการณ์ฉุกเฉิน เราสามารถอพยพไปยังพื้นที่ปลอดภัยได้ทันที”

แม้บ้านจะเสียหาย ชีวิตจะลำบาก และความหวาดกลัวจะยังไม่หายไปในวัน แต่ครอบครัวนี้ยังคงยืนหยัดด้วยความหวังว่าสักวันหนึ่ง พวกเขาจะได้กลับบ้านที่ปลอดภัยอีกครั้ง



“ดีใจค่ะที่ยังมีคน  
มาดูแล... เหมือน  
เราไม่ได้โดดเดี่ยว  
ยังมีผู้ใหญ่ใจดี  
คอยช่วยในวันที่  
ลำบากที่สุด”  
.....แม่นกน้อย

## อุปสรรคและบทเรียนจากการดำเนินงาน (Challenges and Lessons Learned)

จากการดำเนินงานตอบสนองสถานการณ์ฉุกเฉินในครั้ง นี้ พบว่าปัจจัยสำคัญที่ช่วยให้การดำเนินงานสามารถตอบสนองต่อความต้องการของผู้ได้รับผลกระทบได้อย่างมีประสิทธิภาพ ได้แก่ การมีส่วนร่วมของชุมชน การทำงานร่วมกับภาคีเครือข่าย และการให้ความสำคัญกับการคุ้มครองและการฟื้นฟูสภาพจิตใจของเด็กและครอบครัว บทเรียนสำคัญที่ได้รับ ได้แก่

### 1. การทำงานร่วมกับชุมชนช่วยเพิ่มความคล่องตัวในการตอบสนอง

การมีส่วนร่วมของผู้นำชุมชน อาสาสมัคร และหน่วยงานท้องถิ่นช่วยให้การเข้าถึงศูนย์พักพิงและการประสานงานเป็นไปอย่างรวดเร็วและสอดคล้องกับความต้องการของผู้ได้รับผลกระทบ

### 2. พื้นที่ปลอดภัยสำหรับเด็กเป็นกลไกสำคัญในการลดผลกระทบทางจิตใจ

การจัดตั้งพื้นที่ปลอดภัยสำหรับเด็ก (CFS) ช่วยให้เด็กมีพื้นที่ในการเล่น การเรียนรู้ และการแสดงออกอย่างเหมาะสม ส่งผลให้สามารถลดความเครียดและความหวาดกลัวที่เกิดจากสถานการณ์ความขัดแย้งได้

### 3. การสนับสนุนด้านจิตสังคมควรดำเนินควบคู่กับการช่วยเหลือด้านสิ่งของ

การตอบสนองด้านมนุษยธรรมที่เน้นเฉพาะสิ่งของจำเป็นอาจไม่เพียงพอในบริบทของความขัดแย้ง การบูรณาการกิจกรรมด้านสุขภาพจิตและจิตสังคม (MHPSS) เข้าไปในกิจกรรมสำหรับเด็กและครอบครัวช่วยเสริมสร้างความเข้มแข็งทางจิตใจและช่วยให้ผู้ได้รับผลกระทบสามารถปรับตัวต่อสถานการณ์ได้ดีขึ้น

### 4. การเตรียมความพร้อมล่วงหน้าช่วยให้การตอบสนองมีประสิทธิภาพมากขึ้น

การมีแผนเตรียมความพร้อม ชุดสิ่งของฉุกเฉิน และระบบการประสานงานที่ชัดเจน ช่วยให้สามารถเริ่มดำเนินการตอบสนองได้อย่างรวดเร็วเมื่อเกิดสถานการณ์ฉุกเฉิน

### 5. การพัฒนาเครือข่ายอาสาสมัครและแกนนำเยาวชนในชุมชนเป็นทรัพยากรสำคัญ

การมีอาสาสมัครในพื้นที่ที่มีทักษะด้านการคุ้มครองเด็ก การจัดกิจกรรมเด็ก และการสนับสนุนด้านจิตสังคม ช่วยให้สามารถขยายกิจกรรมไปยังศูนย์พักพิงได้อย่างครอบคลุมมากขึ้น

### 6. การประสานงานระหว่างหน่วยงานช่วยเพิ่มประสิทธิภาพการตอบสนอง

การทำงานร่วมกับหน่วยงานภาครัฐ องค์กรพัฒนาเอกชน และภาคีในพื้นที่ มีบทบาทสำคัญในการเพิ่มประสิทธิภาพของการตอบสนองต่อสถานการณ์ฉุกเฉิน การประสานงานอย่างใกล้ชิดช่วยลดความซ้ำซ้อนในการให้ความช่วยเหลือ และทำให้ทรัพยากรถูกนำไปใช้ได้อย่างเหมาะสมกับความต้องการของผู้ได้รับผลกระทบ

### 7. ความยืดหยุ่นในการดำเนินงานมีความสำคัญในบริบทของสถานการณ์ที่เปลี่ยนแปลงอย่างรวดเร็ว

สถานการณ์ความขัดแย้งและการอพยพมีลักษณะเปลี่ยนแปลงอย่างรวดเร็ว ทำให้การดำเนินงานจำเป็นต้องมีความยืดหยุ่นในการปรับแผนกิจกรรม รูปแบบการให้ความช่วยเหลือ และการจัดสรรทรัพยากร เพื่อให้สามารถตอบสนองต่อความต้องการของผู้ได้รับผลกระทบได้อย่างทันท่วงที

### 8. การใช้ข้อมูลจากการประเมินสถานการณ์ช่วยให้การตัดสินใจมีประสิทธิภาพมากขึ้น

การดำเนินการประเมินสถานการณ์แบบเร่งด่วน (Rapid Assessment) ช่วยให้ทีมงานสามารถเข้าใจความต้องการที่แท้จริงของผู้ได้รับผลกระทบในศูนย์พักพิง และนำข้อมูลดังกล่าวมาใช้ในการวางแผนกิจกรรมและการจัดสรรทรัพยากรได้อย่างเหมาะสม

# 5

## ข้อเสนอแนะต่อแนวทางดำเนินงานต่อไป (Recommendations)

เพื่อเพิ่มประสิทธิภาพในการตอบสนองต่อสถานการณ์ฉุกเฉินในอนาคต สามารถพิจารณาพัฒนา กลไกและแนวทางการทำงานดังต่อไปนี้

### 1) พัฒนาชุดตอบสนองฉุกเฉินสำหรับเด็กและครอบครัว (Emergency Child Support Kits)

ควรพัฒนาชุดอุปกรณ์สำหรับกิจกรรมเด็กและการสนับสนุนด้านจิตสังคมที่สามารถนำไปใช้ได้ทันที ในศูนย์พักพิง แนวทางนี้จะช่วยให้สามารถจัดตั้ง Child-Friendly Spaces ได้อย่างรวดเร็ว เมื่อเกิด สถานการณ์ฉุกเฉิน เช่น

- ชุดกิจกรรมศิลปะ
- อุปกรณ์การเล่นเพื่อการเรียนรู้
- คู่มือกิจกรรมด้านจิตสังคมสำหรับอาสาสมัคร

### 2) จัดตั้งเครือข่ายอาสาสมัครด้านการคุ้มครองเด็กในระดับชุมชน

ควรพัฒนาเครือข่าย Child Protection Community Volunteers เครือข่ายดังกล่าวจะช่วยให้ สามารถ ขยายกิจกรรมในศูนย์พักพิงหลายแห่งพร้อมกัน และช่วยลดภาระของทีมงานสนาม โดย อาสาสมัครควรได้รับการฝึกอบรม เช่น

- การจัดกิจกรรมเด็ก
- การสนับสนุนด้านจิตสังคม
- การคุ้มครองเด็กในสถานการณ์ฉุกเฉิน

### 3) พัฒนาระบบการประเมินสถานการณ์แบบรวดเร็ว (Rapid Community Monitoring)

การพัฒนาเครื่องมือการเก็บข้อมูลอย่างง่าย ที่จะช่วยให้สามารถ ติดตามสถานการณ์และปรับ แผนการช่วยเหลือได้อย่างทันท่วงที เช่น

- แบบสำรวจความต้องการแบบสั้น
- ระบบรายงานสถานการณ์จากอาสาสมัครในพื้นที่
- การใช้เครื่องมือดิจิทัลสำหรับการติดตามข้อมูล

### 4) บูรณาการแนวทาง Conflict-Sensitive Programming

การทำงานในพื้นที่ที่มีความเปราะบางด้านความขัดแย้งจำเป็นต้องมีแนวทางการดำเนินงานที่ คำนึงถึงบริบทของความขัดแย้ง เช่น

- การสื่อสารที่ไม่สร้างความตึงเครียดในชุมชน
- การออกแบบกิจกรรมที่สร้างความร่วมมือระหว่างชุมชน
- การลดความเสี่ยงต่อความขัดแย้งในศูนย์พักพิง

## 5) พัฒนาระบบเตรียมความพร้อมสำหรับการตอบสนองฉุกเฉิน (Preparedness System)

แนวทางนี้จะช่วยให้การตอบสนองในอนาคต รวดเร็ว มีประสิทธิภาพ และลดผลกระทบต่อประชาชน ควรพัฒนาระบบเตรียมความพร้อมที่ครอบคลุม ได้แก่

- การเตรียมทีมตอบสนองฉุกเฉิน
- การจัดเตรียมคลังอุปกรณ์ฉุกเฉิน
- การซ้อมแผนตอบสนองภัยพิบัติร่วมกับหน่วยงานในพื้นที่

การตอบสนองต่อสถานการณ์ฉุกเฉินในครั้งนี้สะท้อนให้เห็นถึงบทบาทสำคัญของความร่วมมือระหว่างหน่วยงานภาครัฐ ภาคีเครือข่าย และชุมชนในการให้ความช่วยเหลือด้านมนุษยธรรมแก่ผู้ได้รับผลกระทบอย่างทันที่ ขณะเดียวกัน บทเรียนจากการดำเนินงานได้ชี้ให้เห็นถึงความจำเป็นในการเสริมสร้างระบบการเตรียมความพร้อม การพัฒนาศักยภาพบุคลากรและเครือข่ายอาสาสมัครในระดับชุมชน รวมถึงการพัฒนาเครื่องมือและกลไกการตอบสนองที่สามารถปรับใช้ได้อย่างรวดเร็วในสถานการณ์วิกฤต ในระยะต่อไป การนำข้อเสนอแนะจากการดำเนินงานครั้งนี้ไปพัฒนาแนวทางการทำงาน จะช่วยเสริมสร้างความเข้มแข็งของระบบการตอบสนองด้านมนุษยธรรม และเพิ่มขีดความสามารถของหน่วยงานและชุมชนในการคุ้มครองเด็ก ครอบครัว และประชาชนกลุ่มเปราะบางให้สามารถรับมือกับสถานการณ์ฉุกเฉินได้อย่างมีประสิทธิภาพและยั่งยืนมากยิ่งขึ้น